

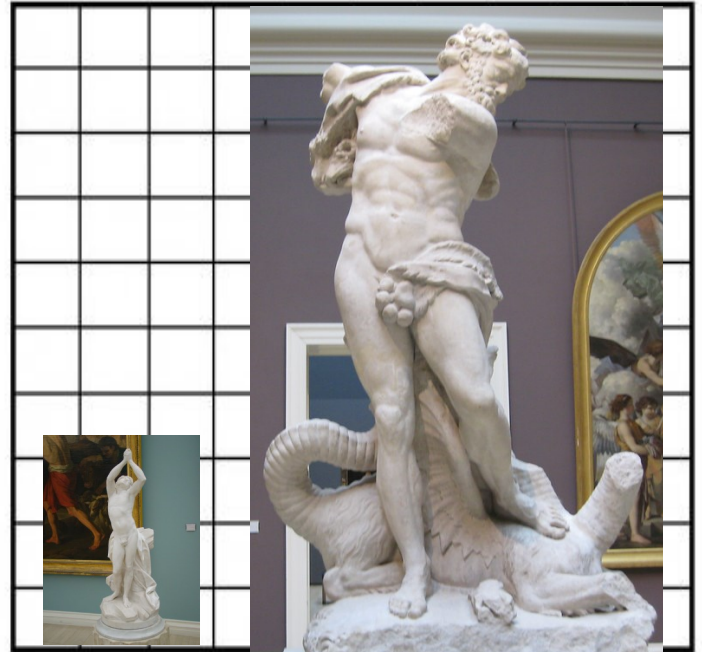


Retrouvez les visites en autonomie
pour les cycles 2 et 3 :

- Héros et héroïnes antiques
- Le portrait

Prolongez votre visite en classe avec
un atelier d'arts-plastiques (lien sur
notre site).

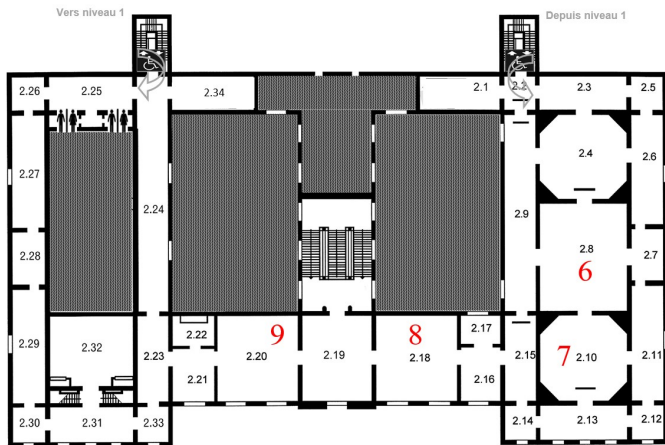
Visite en autonomie
cycles 2 et 3
Cartes enseignant



Très grand - Très petit



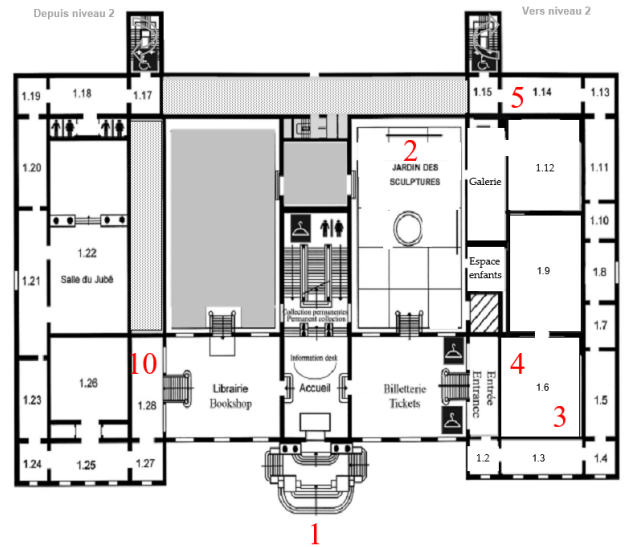
Localisation des œuvres



Plan du niveau 2

- 6. *Hercule terrassant l'Hydre de Lerne*
- 7. *La Caravane*
- 8. *Mariage de Psyché et Cupidon*
- 9. *Un Esclave accablé de douleur*

Localisation des œuvres



Sur le parvis

- 1. *Horizontal*

Plan du niveau 1

- 2. *Le Martyr de Saint Agnès*
- 3. *Caterpillar*
- 4. *Maquette de l'église de Saint Maclou*
- 5. *Le Fauconnier*
- 10. *Le Cheval majeur*



Alexandre Calder
(né en 1898—mort en 1976)
Horizontal
Réalisé en 1974
Acier peint et boulons
704 x 1 006 x 571, 5 cm
Esplanade



François Boucher
(né en 1703—mort en 1770)
Mariage de Psyché et Cupidon
Peint en 1744
Huile sur toile
93 x 130 cm
Salle 2.18

Qu'est-ce que c'est ?

Un tableau qui n'est ni grand, ni petit.

Que voit-on au centre de ce tableau ?

Au centre, on voit un couple. Un jeune homme avec des ailes donne la main à une jeune femme.

Autour se trouvent beaucoup d'autres personnages, des bébés, des chevaux ...

A quel évènement pourrait-on assister ?

Un mariage a lieu sur un gros nuage. Cupidon, le dieu de l'amour, épouse Psyché, une mortelle qui n'est donc pas une déesse.

Comment reconnaît-on les invités de la cérémonie ?

Chaque personnage est reconnaissable grâce à un ou plusieurs **détails**.

Un **détail** est le petit élément d'un ensemble.

Ici, ces détails s'appellent des attributs.

Carquois + ailes = Cupidon

Chaussures = Psyché

Ceinture + flamme de l'amour et du foyer = Junon

Croissant de lune = Diane

Trône + rouge + barbe + aigle = Jupiter

Colombes + seins nus + petits amours (bébés ailés) = Vénus

Casque + bouclier = Minerve

Aurore ouvre les portes du ciel au char du soleil.

Les chevaux tirent le char du soleil.



Regarde les bébés ailés ! On les appelle des amours. Chacun d'eux est grand comme une main.

On peut tourner autour pour l'observer.

Qu'est-ce que c'est ?

Une sculpture monumentale en acier peint. Elle est composée d'une partie fixe et d'une partie mobile.

Le sculpteur l'appelle un mobile-stable.

Que signifient les mots mobile et stable ?

Mobile veut dire qui peut bouger.

Stable signifie qui reste en place.

Cette œuvre est composée d'une partie mobile placée en équilibre sur un élément triangulaire, et donc stable.

Est-ce que tu as déjà vu un mobile chez toi ? Comment était-il ? À quoi servait-il ?

On en trouve en décoration, par exemple dans une chambre d'enfant ou un jardin. Ceux que l'on met à l'intérieur sont souvent de plus petite taille.

Tous les mobiles sont-ils des œuvres d'art ?

Non, par exemple ceux placés au-dessus d'un berceau sont des jouets.

À quoi sert celui qui se trouve devant le musée ?

À mettre les couleurs en mouvement.

À signaler la présence du musée.

Et à d'autres choses encore ...

Calder a conçu plusieurs modèles de mobiles, de stables et de mobiles-stables. Il y en a de toutes les dimensions. Parfois ils s'accrochent au plafond, parfois ils se posent sur le sol.

L'artiste utilise toujours du rouge, du bleu, du jaune et du noir.



Demande à la maîtresse ou au maître de photocopier l'un d'entre vous à



Giovanni Benedetto Castiglione
(né le 1609—mort en 1664)

La Caravane

Peint vers 1635

Huile sur toile

196 x 287 cm

Salle 2.10



Joseph-Désiré Court
(né en 1797—mort en 1865)

Le Martyr de Saint Agnès

Peint en 1864

Huile sur toile

496 x 812 cm

Jardin des sculptures

Qu'est-ce que c'est ?

Le plus grand tableau du musée. Il mesure 45m². Cela veut dire que sa surface est à peu près égale à celle d'une salle de classe.

Que voit-on ?

Une ville et des personnages de l'Antiquité. Au premier plan : un homme ordonne du doigt ; une femme est agenouillée. Un cercle lumineux irradie de sa tête. C'est généralement de cette façon que l'on représente les saints chrétiens en peinture. (décrire tous les personnages)

Ce tableau raconte une histoire : décrivons la.

Qui est le chef ?

Comment le reconnaît-on ?

L'homme vêtu de rouge est assis sur un trône. Il est coiffé d'une couronne de laurier, il donne des ordres : c'est le chef.

Que fait-il ? Que va-t-il se passer ?

Il ordonne au bourreau de couper la tête de la jeune femme agenouillée : il s'agit d'Agnès, une jeune chrétienne. Elle préfère mourir, plutôt que de vénérer les dieux romains (remarquez la statue de Jupiter à droite).

Pourquoi ce tableau est-il grand ?

En peinture, le très grand format est réservé à la représentation de l'Histoire. Le peintre montre sa capacité à représenter les hommes, les animaux, les émotions, le mouvement, l'architecture, le ciel...

Comment fait-on pour peindre un grand tableau ?

Plusieurs peintres travaillent sous la direction d'un maître. Pour peindre jusqu'en haut, ils utilisent des échelles de peintre ou un échafaudage.



Demande à la maitresse ou au maitre de photographier l'un d'entre vous à côté de ce gigantesque tableau.

Qu'est-ce que c'est ?

Un grand tableau.

Que vois-tu, que reconnais-tu ?

Des hommes, des animaux et des objets : les décrire.

Que se passe-t-il ?

Quelque chose s'est passée : Les hommes sont surpris, et se sont arrêtés. Les animaux se rassemblent en désordre. Une malle est tombée. Au fond, une famille avance à cheval.

Quels objets sont portés par l'âne ?

Des paniers, des pichets, des bassines ... Des objets de cuisine

Que peut-on imaginer ?

Ces hommes sont en chemin, ils sont des **nomades**. Ils se déplacent en **caravane**.

Un **nomade** est quelqu'un qui change fréquemment de lieu d'habitation.

Une **caravane** est un groupe de personnes et d'animaux qui se déplace.

Est ce que les animaux peints ont la taille de vrais animaux ?

Oui, les animaux sont représentés à l'échelle un. Cela veut dire qu'ils ont la taille de vrais animaux.



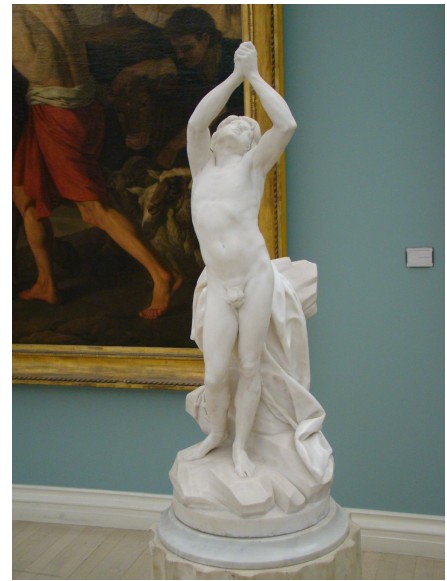
Compare avec la main de la maitresse ou du maitre. On peut imaginer caresser le chien (à droite) comme s'il s'agissait d'un vrai chien.

Pourquoi le peintre a peint ce tableau ?

Il souhaitait montrer son talent et sa capacité à reproduire tous les animaux.



Pierre Puget
(né en 1620– mort en 1694)
*Hercule terrassant
l'Hydre de Lerne*
Sculpté en 17^e siècle
Pierre de Vernon, H. 266 cm
Salle 2.08



Félix Lecomte
(né en 1737– mort en 1817)
Un Esclave accablé de douleur
Sculpté en 1769
Marbre, H. 93, 5 cm
Salle 2.20

Cette œuvre est une sculpture en ronde bosse on peut tourner autour pour l'observer.

Qu'est-ce que c'est ?

Une petite sculpture.

Regarde tous les détails

Les orteils, les muscles du dos, la pilosité sur le visage...

Tout est petit et précis.

Aux pieds de l'homme, il y a une chaîne.



Regarde la main d'un adulte à côté du visage.

Compare les dimensions de *l'Esclave accablé de douleur* de Lecomte à celles de *l'Hercule terrassant L'Hydre* de Puget.

Qui est cet homme ?

La chaîne nous fait comprendre que cet homme n'est pas libre. Il s'agit d'un **esclave**.

Un **esclave** est quelqu'un qui appartient à une autre personne. Il travaille sans toucher de salaire et surtout, doit obéir en tout à son propriétaire.

Que fait cet homme ?

Ici, l'homme supplie qu'on lui rende la liberté.

Pourquoi a-t-on fait cette sculpture au 18ème siècle?

Le 18e siècle, appelé siècle des Lumières est une époque durant laquelle les philosophes se préoccupent de la liberté et de la dignité de l'Homme. Cette sculpture participe à ces réflexions.

Pour aller plus loin : La Traite des Noirs.

Cette œuvre est une sculpture en ronde bosse, on peut tourner autour pour l'observer.

Qu'est-ce que c'est ?

Une sculpture monumentale.

Que voyez vous ?

Un monstre dont le corps est fait d'un mélange de différents animaux : c'est un monstre hybride.

Un homme nu avec de gros muscles, le pied posé sur un monstre. L'homme a une peau de lion posée sur l'épaule.

Qui est l'homme ?

La nudité indique qu'il s'agit d'un dieu ou d'un héros de l'Antiquité.

La peau de lion et les muscles permettent d'identifier Hercule.

Que fait-il ?

Hercule s'apprête à couper l'une des têtes de l'Hydre de Lerne. L'Hydre est un monstre qui vit dans un marécage : Lerne.

Le monstre possède plusieurs têtes qui repoussent en double lorsqu'on les tranche. De ses bouches sort un poison mortel.

Observe attentivement la sculpture, tu verras plusieurs cous dont les têtes ont été cassées.

Est-ce que cette sculpture a toujours été dans cet endroit ?

Non, elle se trouvait dans le parc d'un château. C'est pour cela qu'elle est aussi grande.

Sa grande taille reflète aussi la force et le courage d'Hercule.

Posséder une grande sculpture représentant Hercule permet de montrer à tous que l'on est un personnage important et courageux.



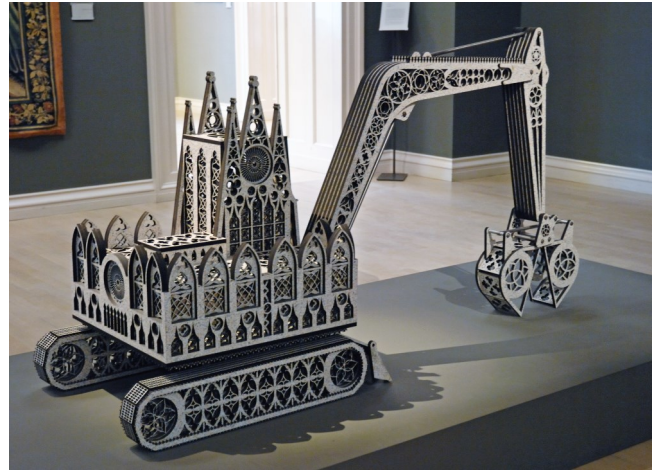
Regarde la main d'un adulte à côté du pied : le pouce a la taille de la main !

Comment a-t-on fait entrer cette sculpture dans la pièce ?

On l'a descendue par la verrière à l'aide d'une grue.



Anonyme
Maquette de l'église
Saint Maclou de Rouen
Réalisée au 16^e siècle
Matériaux divers
H. 95 cm
Salle 1.3



Wim Delvoye
(né en 1965-)
Caterpillar
Réalisé en 2001
MDF et métal
113 x 253 x 73 cm
Salle 1.3

On peut tourner autour pour observer.

Qu'est-ce que c'est ?

Une maquette d'église-tracto-pelle ou de tracto-pelle-église.

Compare cette maquette avec celle de l'église Saint Maclou de Rouen.

Il y a des formes identiques :

- des **rosaces**
Une **rosace** est une fenêtre ronde qui se trouve dans une église.
- des fenêtres en **ogive**
Le haut d'une fenêtre en **ogive** forme un angle, une pointe.

Est-ce que c'est grand un tractopelle ?

Oui parce quelqu'un doit pouvoir le conduire.



Regarde la main d'un adulte à côté de la pelle.

Pourquoi cette œuvre est elle si petite ?

Il s'agit d'une maquette préparatoire.

L'artiste conçoit d'abord un dessin, puis il réalise un **prototype** en trois dimensions, que l'on appelle maquette.

Un **prototype** est le premier exemple d'un modèle, il est construit avant la fabrication de l'objet.

Le prototype permet de fabriquer des modèles de taille, et de matière différentes. Celui-ci a permis de fabriquer un *Caterpillar* de plusieurs mètres.

Imaginez pourquoi l'artiste a conçu cette machine hybride ?

Faire un mélange amusant ? Mettre en lumière l'outil servant à la construction moderne ? Jouer entre deux époques ?

On peut tourner autour pour observer.

Qu'est-ce que c'est ?

Une maquette d'église

Comment sait-on qu'il s'agit d'une église ?

Regarde les détails : le clocher, la flèche, les croix, les fenêtres, les motifs, les formes...

En quel matériau est-ce fait ?

La structure est en bois.

L'architecture et le décor sont fait de minuscules pièces de carton collées et assemblées. Les petites statues sont en **parchemin** avec des têtes en mie de pain.

Le **parchemin** est une peau d'animal (mouton, chèvre, veau) préparée pour l'écriture ou la reliure.

La maquette est-elle grande comme une vraie église ?



Regarde la main d'un adulte à côté de la porte.

Pourquoi est-elle petite ?

Parce que c'est une maquette. Elle représente l'église Saint Maclou, dans une échelle réduite. Contrairement aux autres maquettes du musée celle-ci a été conçue après la construction de l'église. Peut-être a-t-on reproduit ce petit bijou d'architecture **gothique** pour pouvoir le montrer, s'en souvenir, ou l'offrir.

L'architecture **gothique** est un style architectural médiéval français. Le haut des fenêtres gothiques forme un angle, une pointe : on parle d'ogive.

Pour aller plus loin : Va place Barthélémy à Rouen, pour la voir en grand !



Raymond Duchamp-Villon
(né en 1876– mort en 1918)

Le Cheval majeur

Sculpté en 1914

Plâtre, modèle d'atelier

150 x 97 x 153 cm

Pallier 1.28



Philippe Wouwerman
(né en 1619– mort en 1668)

(d'après, 18^e siècle)

Chasseur au faucon

ou *Fauconnier*

Huile sur toile

10 x 13 cm

Salle 1.14

Qu'est-ce-que c'est ?

Un très petit tableau : un tableautin.



Regarde la main d'un adulte à côté de ce tableau.

Que voit-on sur ce petit tableau ?

Un cavalier de dos. Sur son avant-bras est posé un faucon. Un jeune Africain qui tient deux chiens lévriers en laisse, marche à ses côtés.

Que signifie le mot fauconnier ?

La fauconnerie est l'art de dresser des oiseaux de proie (désignés sous le nom général de faucons) à chasser avec les hommes. Le dresseur s'appelle un fauconnier.

Pourquoi un cavalier est-il accompagné par un jeune Africain ?

Le jeune homme conduit les chiens du fauconnier. Il est **valet** de chiens.

Un **valet** est un individu au service d'une personne.

A cette époque, les Africains qui vivaient en Europe étaient esclaves, apprentis, domestiques, perruquiers, cuisiniers ou simples **curiosités**.

Une **curiosité** est une chose que l'on n'a pas l'habitude de voir. Ce mot ne peut et ne doit plus être employé aujourd'hui pour désigner un être humain.

Pourquoi peint-on des petits tableaux ?

Parce qu'ils se vendent facilement, sont moins chers et trouvent une place dans les maisons. Pour faire un tableautin, on a ni besoin d'un grand atelier, ni d'être à plusieurs pour peindre.

Cette œuvre est une sculpture en ronde bosse, on peut tourner autour pour l'observer.

Qu'est-ce-que c'est ?

Une sculpture.

Est-ce qu'il y a des choses que tu reconnais ?

On reconnaît une roue de locomotive, une tête de cheval, une crinière, un sabot.

Pourquoi l'artiste a-t-il mélangé animal et machine ?

Le sculpteur a inventé un cheval-train. L'œuvre est créée à une époque où la force de la machine à moteur vient remplacer celle de l'animal.

Pourquoi ce titre de *Cheval majeur* ?



Regarde ta main : le plus grand doigt s'appelle le majeur.

Dans le musée, il existe une toute petite sculpture du même artiste : *Le Petit cheval*. On peut le voir salle 1.26.

Le Petit cheval est l'idée première du *Grand cheval*, modèle intermédiaire (salle 1.26), puis du *Cheval Majeur*.

Pourquoi fait-on des sculptures de différentes dimensions ?

Avant de faire en grand, l'artiste fait d'abord en petit pour donner forme à son idée. Dans le domaine de la sculpture on ne parle pas de maquette, mais de *bozzetto*, un terme italien qui désigne une **esquisse** modelée.

Une **esquisse** est une représentation simplifiée qui sert de guide à l'artiste. Une esquisse en volume, ou dessinée, offre souvent un aspect de non fini. Aujourd'hui encore, l'unité de puissance d'un moteur est le cheval-vapeur. On parle d'un nombre de chevaux d'un voiture.

Pour aller plus loin : l'apparition des machines dans l'industrie