



Retrouvez les visites en autonomie
pour les cycles 2 et 3 :

- Héros et héroïne de l'Antiquité
- Très grand - très petit

Prolonger votre visite en classe avec
un atelier d'arts plastiques :
Disponible sur notre site

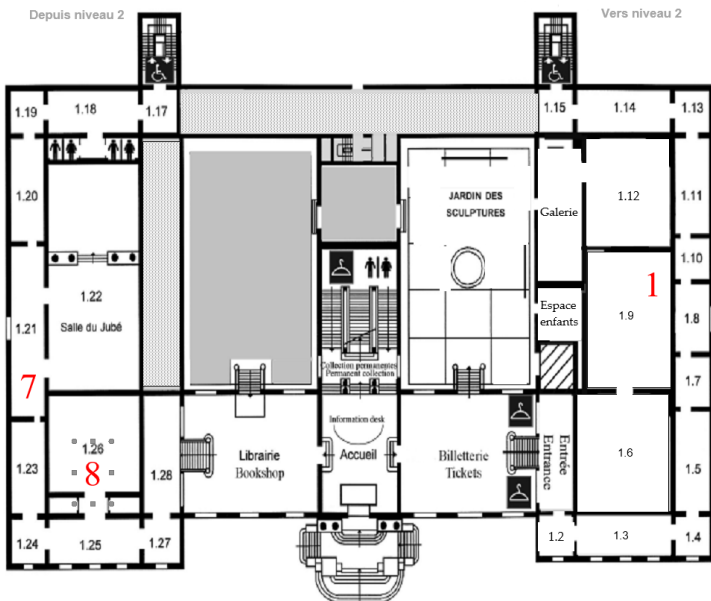
Visite en autonomie Cycle 2-3 Cartes enseignants



Le portrait



Localisation des œuvres



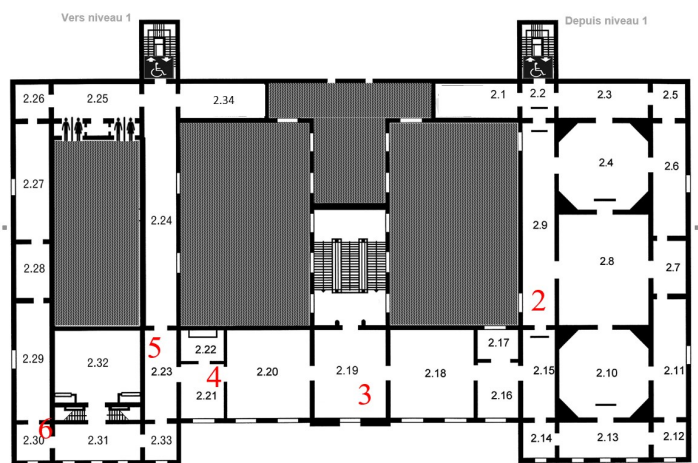
Plan du niveau 1

1 *Vénus et l'Amour*

7 *Le groupe des Six*

8 *Tête du professeur Gosset*

Localisation des œuvres



Plan du niveau 2

2 *Autoportrait de Jean-Baptiste Jouvenet*

3 *Pierre Corneille*

4 *Portrait de François-Adrien Boieldieu*

5 *Autoportrait d'Adèle Romanée*

6 *Autoportrait d'Eugène Delacroix*

?

?

Un portrait, c'est quoi ?

Un portrait est :

La représentation d'une personne
(ex : son visage)

Une description orale.

Une description écrite d'une personne, d'un animal ou d'une chose.

Quelles sont les techniques utilisées en art visuel ?

Les techniques utilisées sont :

le dessin

la peinture

la gravure

La sculpture

la photographie

le tissage

Avez-vous des portraits chez vous ?

Comment sont-ils ?

Le plus souvent, nous en avons en photographie, en peinture ou bien en sculpture.

Dans quel autre lieu pouvons-nous trouver des portraits ?

Nous retrouvons les portraits dans :

- Des lieux privés : c'est-à-dire chez soi, c'est à une utilisation intime (comme les photographies que vous avez chez vous)
- Des lieux publics (rues, parc...): afin de diffuser son image auprès de tous, c'est un usage social. (portraits d'artistes, d'hommes politique)

Mais à quoi ça sert un portrait ?

Le portrait sert à se souvenir, rendre hommage, affirmer sa puissance, sa postérité, sa richesse ou encore sa réussite.

?

?

A votre avis, quand sont apparus les premiers portraits ?

Les premiers portraits sont liés aux croyances religieuses.

Au 3^{ème} millénaire avant J-C, le portrait a essentiellement une fonction funéraire.

Funéraire est en lien avec la mort.

Des portraits étaient placés dans les temples sumériens (au sud de l'Irak) comme le montre l'image de la carte élèves.

Les statues des fidèles entouraient celle du dieu afin de créer un lien permanent.

Ces statues ont toutes les yeux grands ouverts mais présentent des détails différents (chevelures, barbes...).





On souhaite représenter une personnalité, on peut donc déjà parler de « portraits ».

Les anciens Egyptiens, dans l'intention de préserver l'apparence du défunt pour la vie dans l'au-delà, momifiaient leurs morts et sculptaient leurs portraits.

Nous retrouvons 5 cadrages :

- Le gros plan 
- Le portrait à l'italienne 
- Le portrait en buste 
- Le portrait mi-corps 
- Le portrait en pied 

Les personnages peuvent avoir plusieurs **positions** :

- De face 
- De profil 
- De trois-quarts 
- 

Nous pouvons également avoir différents **points de vue**.

Le **point de vue** est la manière dont on voit une scène :

- Frontale 
- En plongée 
- En contre plongée 



Adèle Romanée
(née en 1769, décédée en 1846)

Autoportrait

fait en 1789

Huile sur toile

Salle 2.23

Nous observons dans ce tableau :

Une partition (livre pour la musique)
Une femme
Un enfant
Une tenue blanche ressemblant à une chemise de nuit
Une palette de peinture
Une palette est un support où l'on dépose la peinture pour peindre.

Décrivez la femme présente dans le tableau.

La femme porte une tenue décontractée et une paire de petites chaussures légères. Elle se tient au milieu de ses affaires en désordre : on peut donc penser qu'elle est chez elle.

Pouvez-vous deviner son métier ?

Si nous observons une palette, des pinceaux et une toile, c'est parce qu'Adèle Romanée est une peintre. Elle est spécialisée dans les portraits. La photographie n'existait pas à cette époque. On demandait donc à des peintres de réaliser des portraits pour se souvenir de son image, de sa réussite... Cela coûtait cher et donc était réservé à une population riche.

Pensez-vous qu'il y ait une ressemblance entre la femme et l'enfant ?

Dans ce tableau, elle réalise le portrait de sa fille Aglaé Emée. C'est pourquoi nous retrouvons un air de famille. Elle souhaite garder le souvenir de son visage d'enfant.

Voyez-vous tout le corps de l'artiste ? Est-elle de face ?

On peut voir cette femme entièrement : il s'agit donc d'un portrait en pieds. Son corps est légèrement de côté : cela se nomme de trois-quarts.

Il existe un mythe gréco romain expliquant la naissance du portrait et du dessin.

Le mythe est une histoire d'évènements réels ou imaginaires fondateur à une civilisation..

Le mythe de Dibutades.

C'est une histoire d'amour.

La fille d'un potier est amoureuse d'un homme. Cet homme doit partir à la guerre.

Pour se souvenir de lui, la femme trace le dessin de son ombre sur le mur.

Son père appliquera de l'argile sur ce dessin pour en faire une poterie, elle pourra ainsi se souvenir de son amoureux.

Pour aller plus loin:

Il est extrait d'un recueil appelé Histoire Naturelle écrit par Pline l'Ancien.



Louis-Léopold Boilly
(né en 1761, mort en 1845)
*Portrait du compositeur François-
Adrien Boieldieu*
Peint en 1800
Huile sur toile
Salle 2.21



Eugène Delacroix
(né en 1798, mort en 1863)
Autoportrait
Réalisé en 1816
Huile sur toile
Salle 2.30

Regardons l'œuvre ensemble.

Nous observons dans ce tableau :

- il fait sombre et noir
- le visage d'un jeune homme
- l'homme ne sourit pas
- il sort de l'ombre
- il fait peur

Le visage sortant de l'ombre, nous regarde droit dans les yeux.

Pourquoi l'œuvre est-elle sombre?

Nous retrouvons l'utilisation des couleurs sombres et claires à la fois. De cette manière le contraste met en valeur ce qui est peint. Cela se nomme le clair-obscur.

Ici l'utilisation de cette technique permet de centrer l'attention du spectateur sur le visage du peintre.

De plus cette œuvre est ancienne et les matériaux en vieillissant se sont assombris.

Ce tableau est-il un portrait?

Oui c'est un portrait car on voit le visage d'une personne.

Ici, l'artiste s'est peint lui-même en se regardant dans un miroir: on appelle cela un autoportrait.

A votre avis, pourquoi le peintre a-t-il réalisé cette œuvre?

Il souhaite montrer à tous son talent. Il montre que malgré son jeune âge, il est aussi talentueux que les peintres plus âgés et déjà reconnus par le public.

Lorsque le peintre peint son tableau, il a seulement 18 ans.

Regardons l'œuvre.

Nous observons dans ce tableau :

- Un piano
- Une partition
- Un homme
- Une chaise
- Un costume qui fait penser à un cavalier (personne qui monte à cheval)
- On voit la personne entièrement et debout

Cet homme est très bien habillé, il joue du piano sans regarder ses mains. De plus on observe la présence de partitions et d'un violon.

Pouvez-vous deviner le métier du personnage?

Nous observons des éléments en rapport avec la musique, nous pouvons donc en déduire qu'il s'agit d'un musicien. Cet homme est François-Adrien Boieldieu un célèbre compositeur.

Voyez-vous tout son corps ?

Est-ce que sa position est naturelle ?

Le compositeur est visible entièrement: on appelle cela un portrait en pied. La position de son corps n'est pas naturelle, on peut constater qu'il se tient la main sur la hanche sans nous regarder. Il pose afin d'être le plus beau possible. Sa tenue, ressemblant aux vêtements d'un cavalier, est une tenue chic très à la mode chez les jeunes de cette époque.

Le portrait de François-Adrien Boieldieu est donc destiné à être montré au public. Ce type de portrait rappelle les portraits officiels. On peut le comparer à des photographies de présidents ou encore de célébrités actuelles.



Jean-Jacques Caffieri
(né en 1725 - mort en 1792)

Pierre Corneille
Sculpté en 1779

Terre cuite
Salle 2.19



Lavinia Fontana
(née en 1552- morte en 1614)

Vénus et l'Amour

Peint en 1592

Huile sur toile

Salle 1.19

Nous observons dans ce portrait :

- une femme nue couverte d'un voile
- transparent
- un jeune enfant
- des bijoux (les détailler)
- une flèche et un arc

Pourquoi trouve-t-on dans ce tableau un arc et des flèches?

L'arc et les flèches sont habituellement utilisés par un archer.

Ces détails sont en fait une référence mythologique: l'enfant est Cupidon, dieu de l'amour. Il envoie des flèches dans le cœur des dieux et des hommes pour qu'ils tombent amoureux.

La femme qui l'accompagne est sa mère Vénus, la déesse de l'amour. C'est pour cela qu'elle est représentée nue avec des perles.

Est-ce un portrait ?

Pourquoi a-t-on fait ce tableau?

Si ce tableau n'était qu'une représentation de Vénus, ce ne serait pas un portrait.

Cependant, le visage de la femme est connu par un autre portrait : celui d'Isabella Ruini réalisé aussi par Lavinia Fontana. On peut donc penser qu'il s'agit d'une autre représentation de la jeune femme.

L'œuvre serait un tableau de fiançailles. N'ayant pas de photographie à l'époque, futurs époux commandaient des portraits afin de se découvrir.

Regardons l'œuvre ensemble. Que voyez-vous?

- une sculpture d'un homme assis sur une chaise
- il tient une plume et un livre
- une pile de livres désordonnée est à ses pieds
- Il porte une chemise déboutonnée, une cravate desserrée, un manteau long ...

Quelle pourrait être la matière dans laquelle est faite la sculpture?

La sculpture est réalisée en terre, c'est pour cette raison qu'elle a cette couleur orangée. Il s'agit d'argile que l'on a fait cuire au four.

Qui pourrait être cet homme ?

Grâce à la présence de la plume et des livres, nous pouvons déduire qu'il s'agit d'un écrivain.

Le sculpteur a choisi de le montrer cherchant l'inspiration. Si on observe son visage, nous comprenons que l'homme est en pleine réflexion (yeux dans le vide, front marqué par les rides...). Cela pourrait aussi expliquer le désordre des livres la tenue négligée.

Les titres de certaines œuvres sont précisés sur un livre ouvert et permettent d'identifier l'écrivain Pierre Corneille (1606-1684).

Pourquoi l'artiste a-t-il réalisé cette sculpture?

L'artiste a sculpté ce portrait pour la [postérité](#) de l'écrivain et de ses œuvres.

Postérité : rendre hommage à une personne, à sa carrière professionnelle.

Jean-Jacques Caffieri met en avant le travail de Pierre Corneille en le présentant tel un roi sur son trône, l'écrivain sur son siège. Cette œuvre fait partie d'une commande de sculptures de grands hommes pour la grande galerie du Louvre. On y retrouve le même modèle en marbre.



Jean-Baptiste Jouvenet
(né en 1644, mort en 1717)

Autoportrait

Peint en 1694-1695

Huile sur toile

Salle 2.9



Jacques-Émile Blanche
(né en 1861, mort en 1942)

Le Groupe des Six

Peint en 1922

Huile sur toile

Salle 1.21

Nous observons dans ce portrait :

- 6 hommes
- 2 femmes
- L'homme à l'arrière-plan a une baguette

Est-ce un portrait ?

Oui, c'est un portrait de groupe. Un portrait peut montrer plusieurs personnes. C'est le cas d'une photo de classe.

Comment les personnages sont-ils placés ?

La femme à la jupe blanche est au centre, les autres personnes sont placés en couronne tout autour d'elle.

Que nous permet de comprendre la présence de l'homme à la baguette ?

Cet homme est un chef d'orchestre. Cela nous permet de comprendre que les autres personnages sont des musiciens. Le tableau montre un réunion d'artistes

Le titre du tableau nous révèle de quels artistes il s'agit : le groupe des Six, qui réunit six jeunes compositeurs liés par l'admiration d'Erik Satie. Cinq d'entre eux y sont représentés.

Pour aller plus loin : écouter en classe une musique d'un des compositeurs représentés (Auric, Milhaud, Poulenc, Taillefer, Honegger, Durey)

Regardons l'œuvre ensemble.

On voit sur ce tableau :

- un homme
- une palette, des pinceaux
- un tabouret
- la scène est dans un intérieur

Est-ce un portrait ?

Oui.

Comment est habillé l'homme peint ?

Il porte une chemise, une large veste, et une perruque.

Qu'est-ce que cela nous apprend ?

Cette mode correspond à celle du 17^{ème} siècle (Temps modernes), c'est l'époque de Louis XIV. Cet homme a vécu à cette période.

Que pourrait signifier la présence de la palette ?

Le personnage représenté est un peintre. Il tient son matériel (palette et pinceaux) à la main.

Décrire son geste.**Pourquoi fait-il ce geste ?**

L'homme nous regarde. Il pointe l'index de sa main droite vers le haut. Nous avons remarqué que cette scène se déroule en intérieur. Le peintre nous montre donc le plafond. Il pourrait désigner une de ses œuvres qui serait placée en hauteur. Mais elle n'est pas visible sur le tableau. Ce geste reste donc une énigme.



Raymond Duchamp-Villon
(né en 1879, mort en 1918)

Tête du professeur Gosset

sculptée en 1917

Cire, plâtre et bronze

Salle 1.26

**Regardons l'œuvre ensemble.
A quoi cela vous fait penser?**

Cette sculpture fait penser à :

- Des formes étranges
- Un squelette
- Un crâne
- Un extraterrestre
- Une tête...

Est-ce un portrait ?

La forme de la sculpture est étrange et ne ressemble à rien de réaliste. Il s'agit de la forme d'une tête simplifiée.

Quelles pourraient être les raisons qui ont amené l'artiste à travailler ainsi ?

L'artiste Raymond Duchamp Villon a volontairement effacé de nombreux détails afin de faire disparaître le visage. Le portrait devient alors une caricature (représentation grossière ou rigolote).

L'artiste a réalisé cette sculpture lors d'une période de maladie pendant la Première Guerre mondiale.

Etant en quarantaine et interdit de visites, il s'est lié d'amitié avec son médecin le docteur Gosset.

Il va s'amuser à le prendre comme sujet de dessin et de sculpture.

Il travaille en simplifiant les formes et décompose ce qui l'entoure sans se préoccuper du réalisme.

Il va naturellement s'inscrire dans le mouvement du **cubisme** .

Le **cubisme** est un mouvement artistique d'avant-garde du début du 20^e siècle.

Les artistes cubistes décomposent, simplifient la réalité, jusqu'à l'apparition de formes géométriques ce qui a donné le nom de ce mouvement.