



Retrouvez les visites en autonomie  
pour les cycles 2 et 3 :

- Héros et héroïnes de l'Antiquité
- Grand-petit
- Le portrait

Prolonger votre visite en classe avec  
Un atelier d'arts plastiques (lien sur  
notre site).

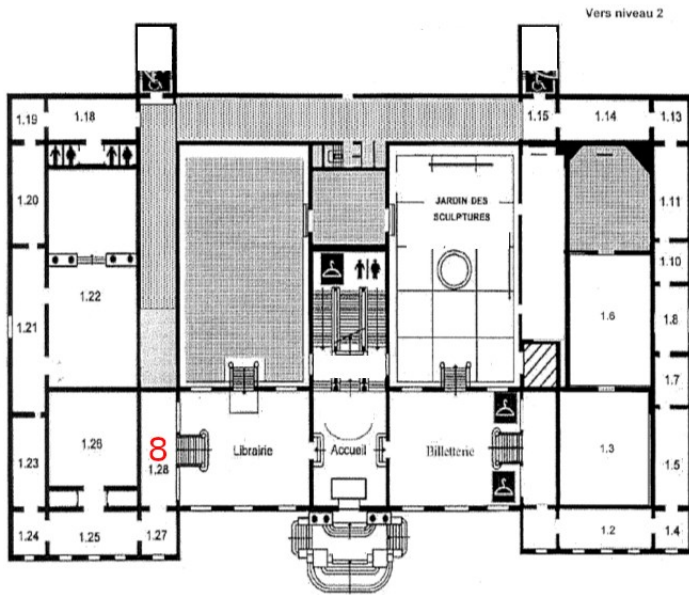
Visite en autonomie  
cycles 2 et 3  
Cartes enseignant



## L'ÉTRANGE PETITE MENAGERIE



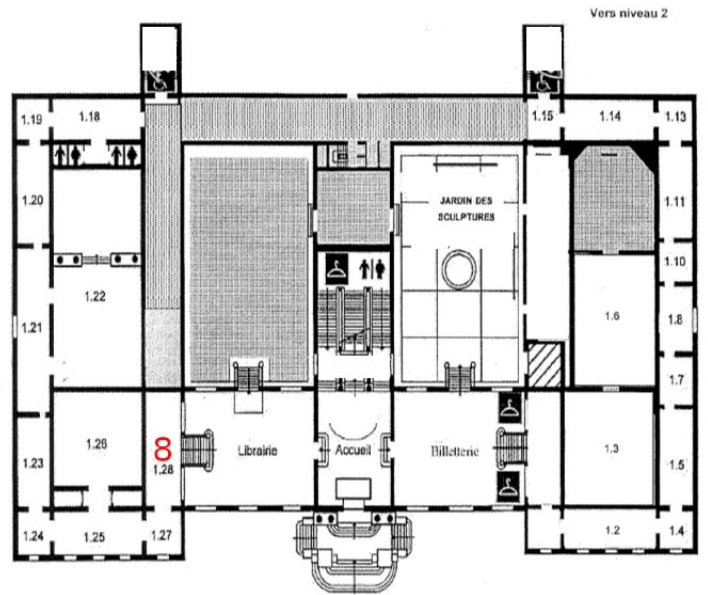
## Localisation des œuvres



### Plan du niveau 2

- 1 *L'adoration des bergers*
- 2 *Hercule terrassant l'hydre de Lerne*
- 3 *La caravane*
- 4 *Le débuché du cerf*
- 5 *Fête à Palès*
- 6 *Les léopards*
- 7 *Le cheval arabe blanc gris*

## Localisation des œuvres



### Plan du niveau 1

- 8 *Le Cheval majeur*



Giovanni Benedetto  
Castiglione  
La caravane  
Vers 1635  
Inv. 1837.1  
Salle 2.10



Théodore Géricault  
Cheval arabe blanc gris  
Vers 1812  
Inv 850.3.1  
Salle 2.31

### **Quel animal voyez vous ? Décrivez le.**

Un cheval tout seul dans un espace sombre, une partie de mur éclairé ...  
Couleur de robe, position des oreilles, crinière ...

### **Où ce cheval pourrait-il être?**

Le cheval semble être en intérieur, on peut donc supposer que le cheval est dans une écurie ou dans un box...

### **Pourquoi a-t-on fait ce tableau ?**

Cela pourrait être un portrait ou une **étude** de cheval.

Une **étude** sert au peintre à observer et à s'entraîner à peindre ou dessiner.

Le peintre de ce tableau adore les chevaux. Il s'appelle Théodore Géricault.

Il aime voir des courses de chevaux et les peindre seuls ou mis en scène dans une histoire.

Ici le peintre étudie un cheval au repos dans un box sombre. L'artiste a choisi de ne rien peindre autour, mettant le cheval en valeur. L'animal nous regarde un peu inquiet. Sur sa crinière, on peut observer des ondulations. Ce sont des traces de tresses. Ce cheval est habitué à la présence humaine et à être monté.

### **Compare cette œuvre avec le tableau *Cheval cabré au tapis de selle rouge*.**

#### **Décrivez le.**

Un cheval attelé se cabre. Sa posture n'est pas naturelle, il est mis en scène afin d'être magnifié.

Le cheval est apprêté. On le comprend grâce à sa crinière tressée, au tapis...

#### **Ce tableau pourrait-il être aussi une étude?**

Un cavalier semble manquer. Ce tableau est probablement une étude de peinture d'histoire ou de portrait.

### **Quels animaux voyez vous ? Décrivez-les.**

Un âne, des poules des canards, des dindons, des chiens, des chevaux, une vache, un veau, une chèvre, des moutons, et un coq.

Poils, plumes, pattes, attitudes ....

### **Où ces animaux vivent-ils d'habitude ?**

Ces animaux vivent dans une ferme. Le cheval et l'âne ont une écurie, les vaches une étable, les moutons et chèvres une bergerie, les poules dindons et canard vivent dans la basse-cour, ou le poulailler.

Ici les animaux sont tassés les uns sur les autres, et forment une grande pyramide.

### **Pourquoi les animaux sont-ils dans cette position ?**

#### **Décrivez le reste de l'image.**

Au centre du tableau on voit des pichets, paniers, marmites ... Ces éléments d'une maison transportés à dos d'âne.

Mais tout est en désordre.

Deux hommes ont l'air étonné : il se passe quelque chose.

Il y a certainement eu un accident : une malle semble décrochée.

Au fond à gauche, on peut deviner des hommes à cheval en file indienne, il s'agit d'une famille qui se déplace avec toutes ses affaires et ses animaux.

### **Pourquoi hommes et animaux sont-ils sur la route? Imaginez les raisons.**

Ce sont des **nomades** qui déménagent.

Les **nomades** sont des personnes qui n'ont pas de maison fixe et se déplacent.



Pierre Puget  
Hercule terrassant  
l'hydre de Lerne  
Vers 1659-1660  
Pierre de Vernon  
Inv. 884.12.1



Théodore Géricault  
Deux léopards  
Vers 1820  
Huile sur toile  
Inv.912.10.1  
Salle 2.31

## **Quels animaux voyez-vous ?**

### **Décrivez les.**

On observe deux léopards.

Le léopard a un **pelage** taché sur le dos.

Le pelage est la fourrure d'un mammifère.

C'est un **félin**, il a de grandes dents, une longue queue ...

Un **félin** est un mammifère carnivore. Il se déplace avec des mouvements souples. Les chats sont aussi des félins.

Le léopard chasse d'autres animaux, c'est un prédateur connu pour sa grande rapidité et son agilité.

### **Où ces animaux sont-ils peints ? Quel est leur habitat naturel ?**

On trouve des léopards en Afrique ou en Asie. Ils vivent dans la savane et la jungle.

Dans ce tableau, on aperçoit de la roche, comme une grotte et peu de végétation.

Il est probable que les animaux soient dans un enclos de zoo.

### **Pourquoi l'artiste a-t-il peint ce tableau ?**

Le peintre est passionné par les animaux. Il les étudie et les peint. Il représente souvent les chevaux qui sont facilement accessibles. Il est aussi fasciné par les fauves.

Les léopards sont des prédateurs. Si le peintre peint ici les léopards au repos, il laisse cependant bien apparents les crocs des carnassiers. La puissance de ces bêtes reste visible.

Cette œuvre est une sculpture, on peut tourner autour pour l'observer.

### **Quel animal voyez vous ?**

### **Quels animaux reconnaissez vous ?**

Un animal composite : une chimère. Il a des ailes d'oiseau, des pattes de félins avec des griffes, une queue d'un lézard, ou d'un serpent... Il y a quatre cous, les têtes sont cassées.

Cet animal s'appelle l'Hydre de Lerne.

### **En reprenant les caractéristiques des animaux reconnus, imaginez quel pourrait être le caractère de l'Hydre ?**

Les animaux que l'on reconnaît sont tous des prédateurs. Ils peuvent être féroces et attaquer des proies.

Le sculpteur les a choisis afin que l'on comprenne que l'hydre a les mêmes caractéristiques : c'est un dangereux prédateur.

### **Que voit-on de plus ?**

### **Que pourrait raconter cette sculpture ?**

Un homme grand, musclé et nu porte une peau de lion. Il a les bras cassés mais on comprend son geste (le faire faire aux élèves). Il s'apprête à frapper le monstre. C'est un super héros.

La peau de lion nous indique qu'il s'agit d'Hercule, un héros mythologique.

Sa mission est de tuer l'Hydre de Lerne qui tue hommes et animaux. Ce monstre a un pouvoir magique, lorsqu'on lui coupe une tête, deux autres repoussent à la place.

Le pied d'Hercule maintient la bête au sol, on comprend qu'il va être vainqueur.

### **Pourquoi l'œuvre est-elle cassée ?**

Elle était dans le jardin d'un château. Pendant la Révolution, des révolutionnaires ont fait tomber les sculptures. Elles se sont cassées. Et on n'a pas retrouvé tous les morceaux.



Raymond Duchamp-Villon  
Le cheval majeur  
1914  
Inv. 985.3.1  
Salle 1.28



Joseph-Benoît Suvée  
Fête à Pallès  
1783  
Inv.D.874.4  
Salle 2.20

## **Quels animaux voyez-vous ? Décrivez les.**

Un agneau, une vache, des chèvres, des chiens...

## **Où ces animaux vivent-ils d'habitude ?**

Ces animaux vivent dans une ferme.

Ces bêtes sont des animaux d'élevage car ils peuvent donner de la viande, du lait, de la laine, du cuir.

## **Que font les gens dans le tableau ?**

Un homme conduit les bêtes.

Une femme élève un agneau dans une fumée d'encens.

L'encens est une matière (résine) qui brûle en donnant une fumée parfumée.

A l'arrière-plan, au centre et à droite des musiciens jouent : flûtes et tambourin

A l'arrière-plan à gauche, des femmes dansent.

## **Que pourrait raconter ce tableau ?**

Les gens sont joyeux, ils dansent. Ils sortent les animaux. C'est donc une fête.

La fête a lieu au pied d'une statue de femme assise avec un chien et un instrument de musique (cornemuse). Son nom est inscrit en grec : c'est la déesse antique Palès.

Palès protège les bergers. Les paysans l'invoque à travers la fumée d'encens et les offrandes (lait versé).

Ils lui demandent de protéger troupeaux et récoltes chaque printemps, le 21 avril.

Cette œuvre est une sculpture, on peut tourner autour pour l'observer.

## **Que voyez-vous ?**

On distingue : une tête avec une crinière, un sabot. On reconnaît difficilement un animal.

Les parties du corps sont déformées et mélangées.

On comprend que c'est un cheval. Il a les pattes levées, il bondit.

## **Que peut-on voir d'autre ?**

Des roues sur le côté, comme des roues de trains. Derrière, il y a comme des flammes qui sortent d'un trou, comme une fusée.

Cette sculpture montre des éléments mélangés de machines et de chevaux.

## **Quel est le lien entre le cheval et les machines ?**

Au 19<sup>ème</sup> siècle, l'homme a inventé le train et la voiture pour se déplacer. Auparavant, ce sont le cheval, l'âne ou le boeuf qui étaient utilisés pour tirer des charrettes et faire fonctionner les machines.

## **Pourquoi a-t-on fait cette sculpture ?**

Le sculpteur ne cherche pas à représenter les choses telles qu'on les voit et joue avec les formes géométriques. C'est un artiste cubiste. Il s'intéresse au monde moderne dans lequel il vit. Il a réalisé cette œuvre à une époque de transition entre l'énergie animale et l'énergie mécanique. Il nous parle du mouvement, de la vitesse et du monde moderne.

Cheval-vapeur est toujours l'unité de puissance des moteurs. On parle des « chevaux » d'une voiture.





Alexandre-François  
Desportes  
Le débûché du cerf  
1748  
Inv. 811.49  
Salle 2.18



Pierre-Paul Rubens  
L'adoration des bergers  
1619  
Inv.803.6  
Salle 2.3

**Quels animaux voyez vous ? Décrivez les.**

Un âne, un bœuf, une poule...

**Où ces animaux vivent-ils d'habitude ?**

Ces animaux sont élevés habituellement dans une ferme.

On voit un bâtiment, de la paille, des paniers, des roues... On reconnaît bien une ferme.

**Que font les personnages du tableau ?**

Une femme donne le sein à un bébé. C'est sa maman.

Au premier-plan, une dame dépose des œufs. Les autres personnes regardent le bébé.

L'homme en rouge a les mains jointes, il prie. En haut du tableau, trois anges volent.

**Que pourrait raconter ce tableau ?**

Les habitants de la ferme viennent voir le bébé et lui offrent des cadeaux : une poule, des œufs, un pot.

On fait toujours des cadeaux à un bébé qui vient de naître, c'est une fête.

Ces cadeaux semblent étonnants pour un nouveau-né. Ces paysans offrent simplement ce qu'ils ont.

La mère et l'enfant ont de la lumière autour de la tête, il y a des anges : c'est un tableau religieux chrétien. Il raconte la naissance de Jésus.

Ses parents, Marie et Joseph ne sont pas chez eux quand l'enfant naît. La tradition chrétienne raconte qu'ils n'ont pas trouvé de place dans une auberge. C'est la raison pour laquelle cette scène de naissance se passe dans une étable, seul lieu libre.

Cette fête est encore célébrée aujourd'hui et sont offerts des cadeaux à cette occasion : c'est Noël.

**Quels animaux voyez vous ?**

Un cerf, des chiens, des chevaux.

**Dans quels environnements vivent ces animaux ?**

Le cerf vit dans la forêt. C'est un animal sauvage.

Les chiens sont des animaux domestiques. Ils vivent dans des maisons, des chenils ou des niches.

Les chevaux peuvent être élevés par les hommes. Ils vivent alors dans une écurie.

**Que font les animaux ?**

Le cerf essaie de s'enfuir. Il court. Il a peur. Les chiens lui courent après, ils vont vite. Ils montrent les dents, ils sont agressifs. Ils attaquent le cerf et le mordent.

**Comment le peintre nous montre toute cette agitation ?**

Le corps du cerf est étiré vers l'avant, son œil est grand ouvert reflétant la peur. Les chiens s'allongent afin d'attraper le cerf, leur effort est visible grâce à leurs muscles contractés et leurs regards injectés de sang. Certains chiens se trouvent même au sol. Ces détails nous plongent dans la rapidité d'action de la scène.

**Que pourrait raconter ce tableau ?**

Ce tableau représente une chasse.

Les chiens représentés sont donc des chiens de chasse, ce sont des chiens de grande vénerie : ils sont dressés à chasser en meute et à être suivis par les chasseurs à cheval. Dans l'ombre de la forêt, à gauche, on voit deux chasseurs sur leurs chevaux. Ce sont les maîtres des chiens.