

QUAND LA NORMANDIE ÉTAIT ROMAINE,



BRIGA UNE VILLE RETROUVÉE

ORGANISÉ PAR



EN PARTENARIAT AVEC



PARTENAIRES MÉDIAS



BONJOUR !

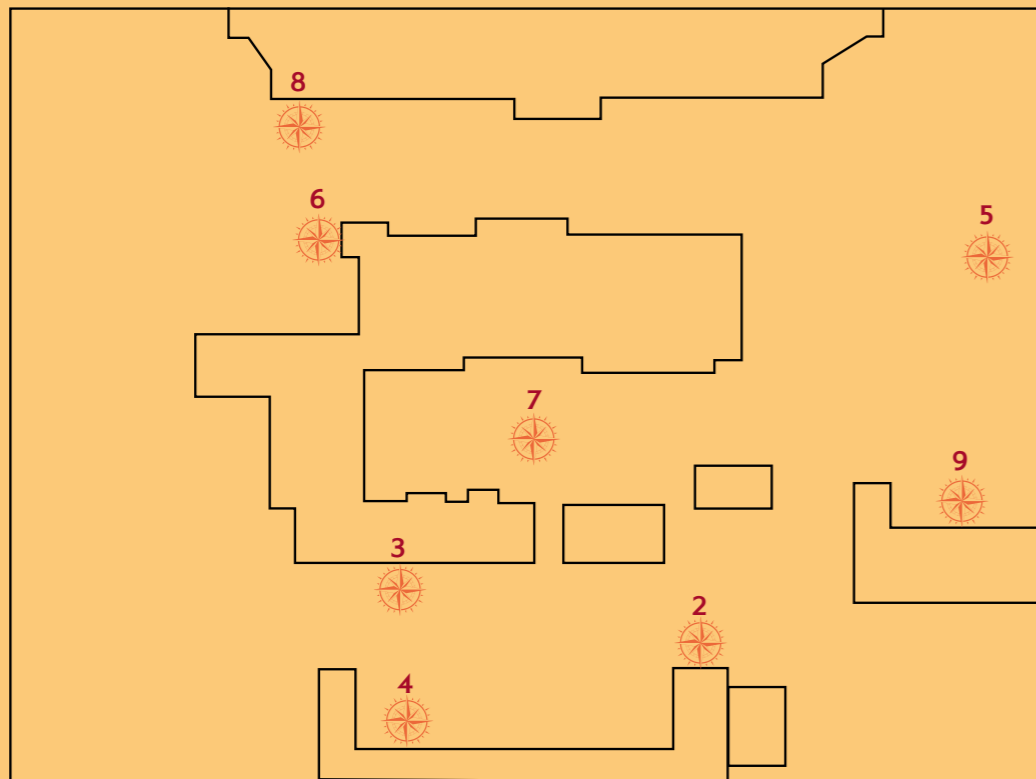
Bonjour et bienvenue au musée des Antiquités !
Je suis Lara, archéologue...
Avec mon équipier Ben, nous te proposons un voyage dans le temps, à la découverte de l'histoire d'une ville antique oubliée : Briga.

Les archéologues sont souvent représentés, au cinéma ou dans les livres, comme des aventuriers chasseurs de trésors. Mais ce sont surtout des scientifiques qui apprennent à lire les indices du passé pour reconstituer l'Histoire à partir des traces que les humains ont laissés.

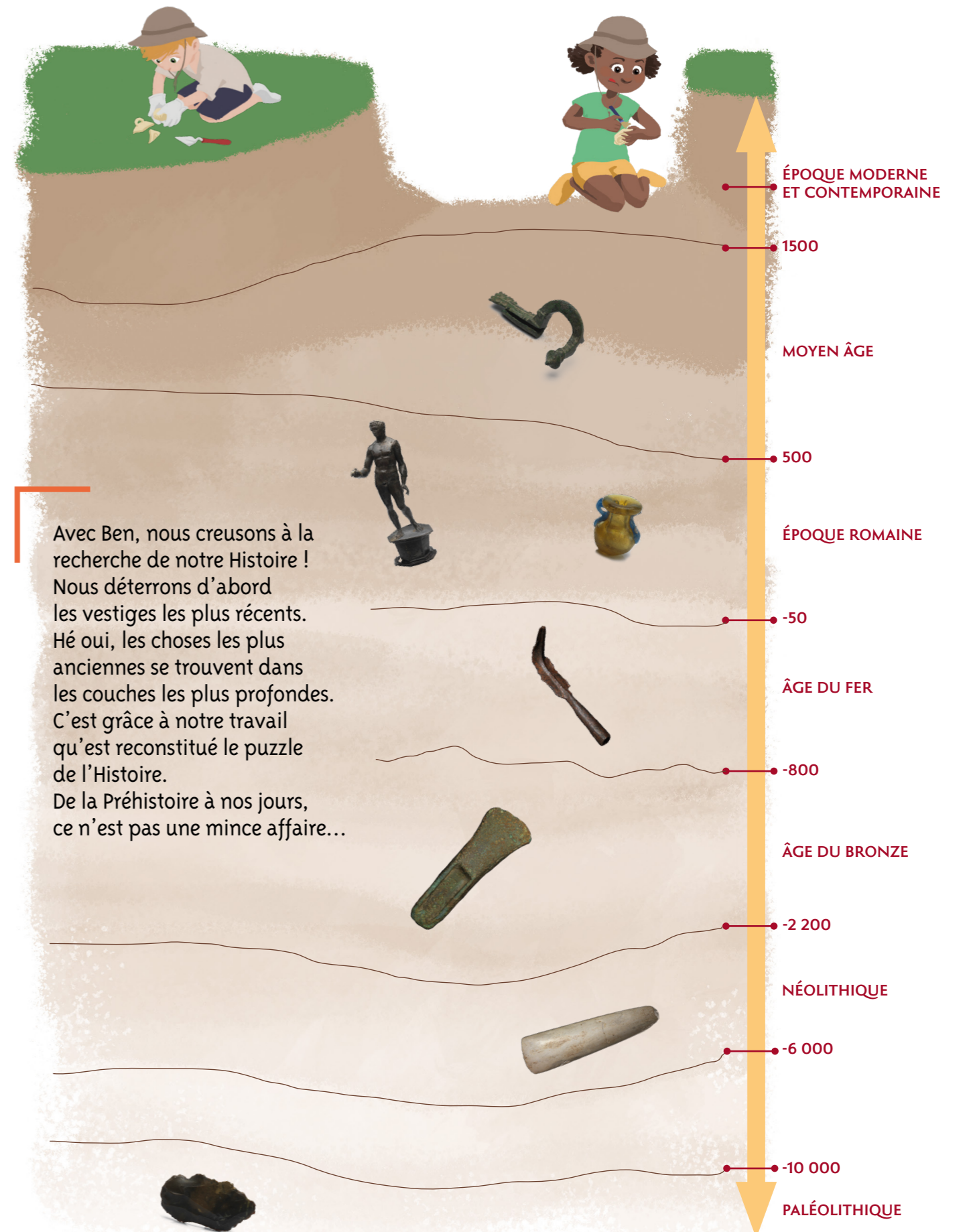
Suis-nous et ouvre l'œil !



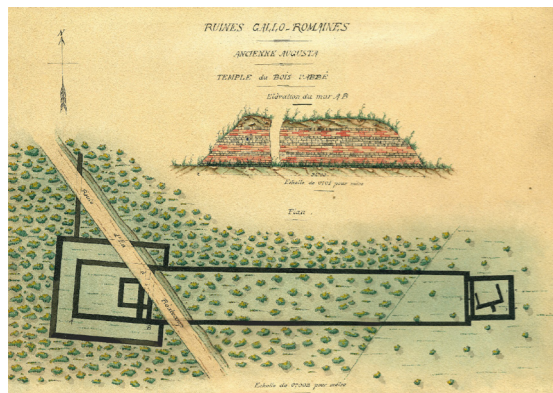
Pour t'aider à te repérer, voici le plan de l'exposition. Regarde bien, les petites boussoles de couleur t'indiquent le chemin !



ÉTAPE 1



ÉTAPE 2



Ernest Varambaux, Le complexe monumental et le théâtre, vers 1873, aquarelle - Archives communales de la ville de Eu

Savais-tu que ce n'est qu'à l'époque de la Révolution française que l'on découvre l'existence de monuments romains à l'emplacement du Bois-l'Abbé ?

Au 19^e siècle, on découvre ces vestiges antiques par hasard en traçant une route et en construisant une ferme. Les vestiges sont tout ce qui reste d'une chose détruite. Lorsqu'on les retrouve, on dit qu'on les « met au jour ».

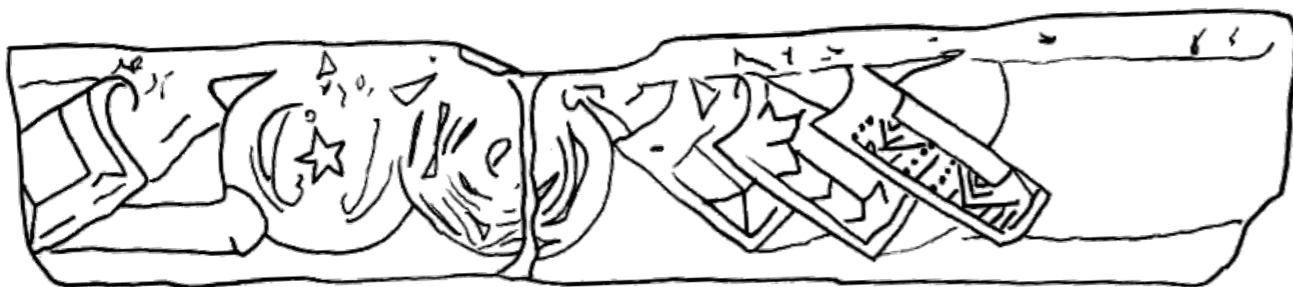
On a retrouvé cette frise sculptée, qui décorait sans doute un petit bâtiment rectangulaire avec des colonnes.

Observe-la bien, tu peux y voir des armes : des boucliers ronds et rectangulaires, un glaive ou encore une épée !

Imagine les monuments de Briga, tous richement décorés de motifs comme ceux-ci.



Maintenant, observe bien le dessin ci-dessous. Peux-tu nous aider à retrouver les 5 erreurs qui se sont glissées sur cette image ?



ÉTAPE 3

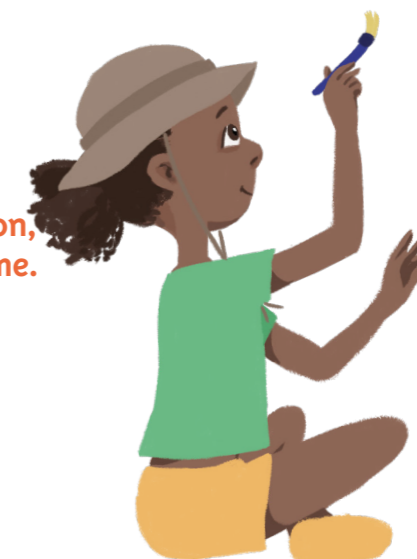


Probable pointe de flèche à douille
Âge du bronze final (1400-800 avant notre ère)
DRAC - Service régional de l'archéologie de Normandie

Savais-tu qu'avant les Gallo-romains, des humains vivaient déjà au Bois-l'Abbé ? Des populations ont laissé des traces de leur passage, à partir de la fin du Néolithique (entre 6000 ans et 2200 ans avant notre ère), et pendant tout l'âge du bronze (de 2200 à 800 avant notre ère).

La preuve, un mystérieux outil de l'âge du Bronze a été découvert... De quoi s'agit-il ?

Aide-nous à l'identifier en reliant les différents points !
Indice : cet outil est indispensable dans la coupe du bois et donc dans la construction, mais il a aussi pu être utilisé comme une arme.



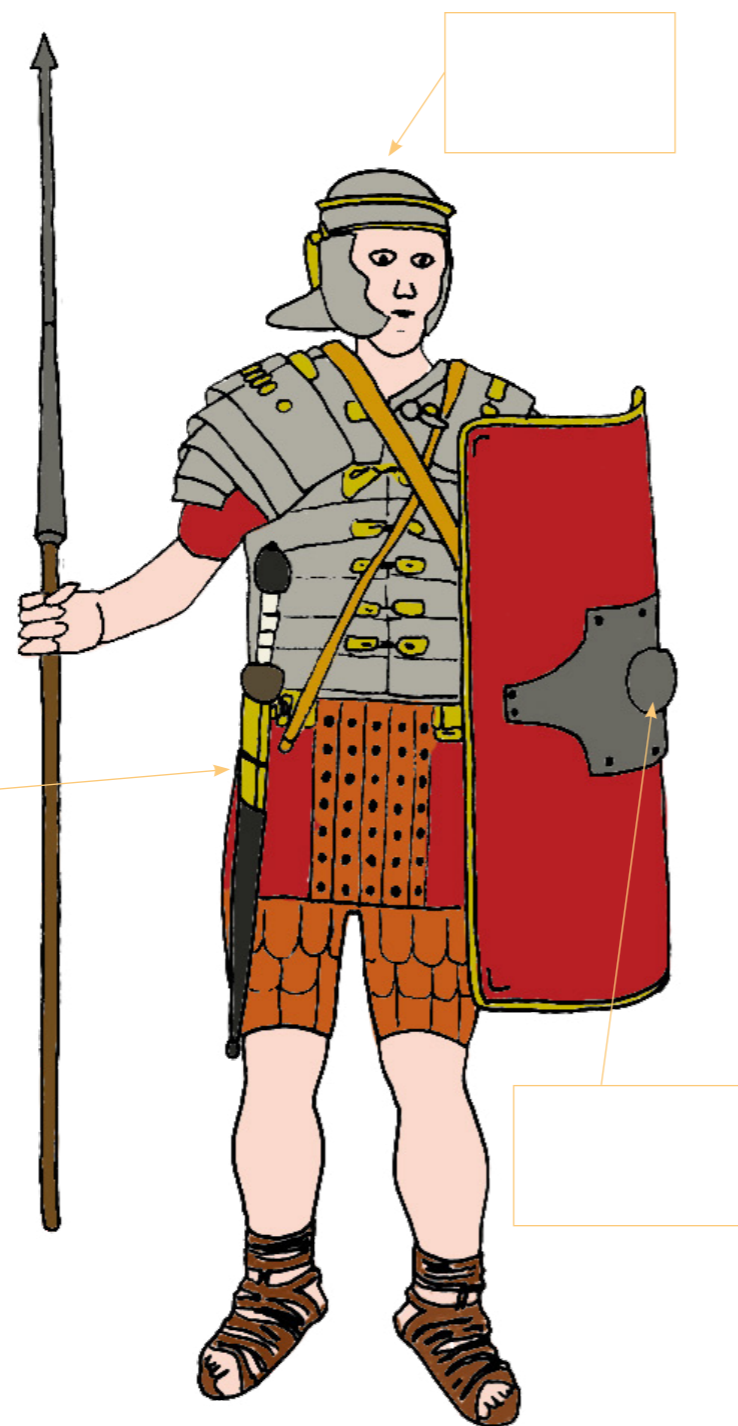
ÉTAPE 4

Lors des fouilles du lieu de culte (un lieu où les habitants se réunissent pour prier ou célébrer une cérémonie), on a retrouvé un grand nombre d'armes. Briga était peut-être un lieu de pouvoir lié à l'armée romaine ?...

**Toutes ces armes !
Pourras-tu redonner le nom de ces armes et protections du légionnaire romain ?
Remplace le casque, le glaive court et l'umbo de bouclier !**



Fer de lance
Entre 200 et 100 avant notre ère
DRAC – Service régional de l'archéologie
de Normandie



L'équipement du légionnaire romain (d'après la stèle funéraire de Caius Valerius Crispus, Stadtmuseum Wiesbaden, DAO Matthieu Richard)

Le début de la Gaule romaine est marqué par la conquête conduite par Jules César de 58 à 51 avant notre ère.

Les légionnaires sont les soldats romains. En 107 avant notre ère, l'armée, qui compte 130 000 hommes, est devenue professionnelle. Les légionnaires, âgés de 17 à 60 ans, reçoivent un salaire. Le même équipement est fourni à tous les soldats, quel que soit leur statut social.

ÉTAPE 5



© David Geoffroy - Court Jus Production

Dès le 1^{er} siècle de notre ère, de riches personnages embellissent la ville : ils font construire de nouveaux bâtiments ou améliorent les principaux monuments emblématiques de cette ville romaine. À tel point que deux siècles plus tard, la ville de Briga est aussi grande que 91 terrains de foot !

À Briga, il y a un théâtre dans lequel on peut assister à des comédies, des tragédies... À l'exception des spectacles de mimes, les femmes ne peuvent pas jouer. Les comédiens utilisent alors des masques, des perruques et des costumes pour entrer dans la peau des personnages féminins !

Sur cet édifice de spectacle se trouvait une plaque de plus de 11 mètres de long couverte d'inscriptions, ce qui permet de savoir aujourd'hui qui a payé l'agrandissement de ce monument si populaire !



**Peux-tu nous donner le nom de ce personnage?
Pour t'aider, voici la première lettre qui correspond à l'initiale de son prénom : L pour Lucius !
Attention ! La capitale romaine V donne aussi le son U !**



Les citoyens romains possèdent trois noms : un prénom, un nom de famille et un surnom.

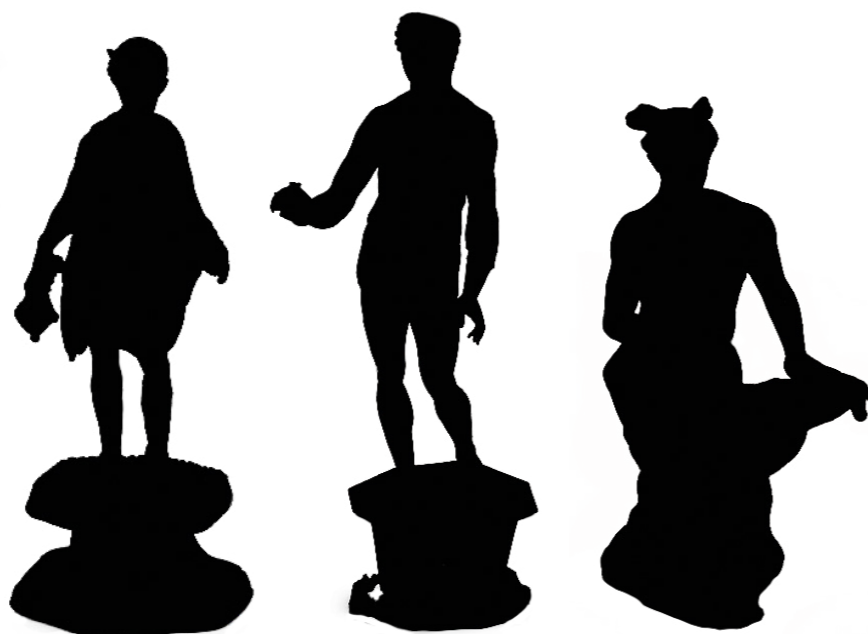
ÉTAPE 6



Les habitants de Briga vivent sous la protection des dieux !
Entre tous les dieux que l'on honore, Mercure est sans doute l'un des plus importants et celui que l'on préfère.
C'est le protecteur des voyageurs et du commerce.

Observe cette exceptionnelle statuette en argent du dieu Mercure.

Parmi les ombres proposées, quelle est celle qui lui correspond ?



Statuette de Mercure
Entre la fin du 1^{er} siècle avant notre ère et la première moitié du 1^{er} siècle de notre ère
DRAC – Service régional de l'archéologie de Normandie

Mercure (Hermès chez les grecs) est le messager des dieux. Il est souvent représenté avec des objets (ses attributs) qui permettent de le reconnaître : des ailes qui rappellent sa rapidité, une bourse remplie de monnaies, sans oublier un bâton avec des serpents appelé caducée.

ÉTAPE 7

Petit à petit, les habitants du nord de la Gaule changent leurs habitudes et adoptent le même mode de vie que les romains, ainsi que leur langue, le latin. La ville de Briga est construite sur le modèle des cités romaines avec des rues qui se croisent à angles droits et des maisons couvertes de tuiles en terre cuite.

Lors des fouilles, on a retrouvé un certain nombre d'objets de la vie quotidienne.

Retrouve ces objets et devine en quelle matière ils sont fabriqués.



Tuiles



Pierre



Huîtres



Verre



Meule



Terre cuite



Aryballe



Métal



Forces



Coquillages



À l'époque gallo-romaine, on travaille de nombreux matériaux, y compris les os des animaux ! Celui qui fabriquait ces objets en os s'appelait le tabletier.



Épingle à cheveux en os
2^{ème} siècle – première moitié du 3^{ème} siècle
DRAC – Service Régional de l'archéologie

ÉTAPE 8

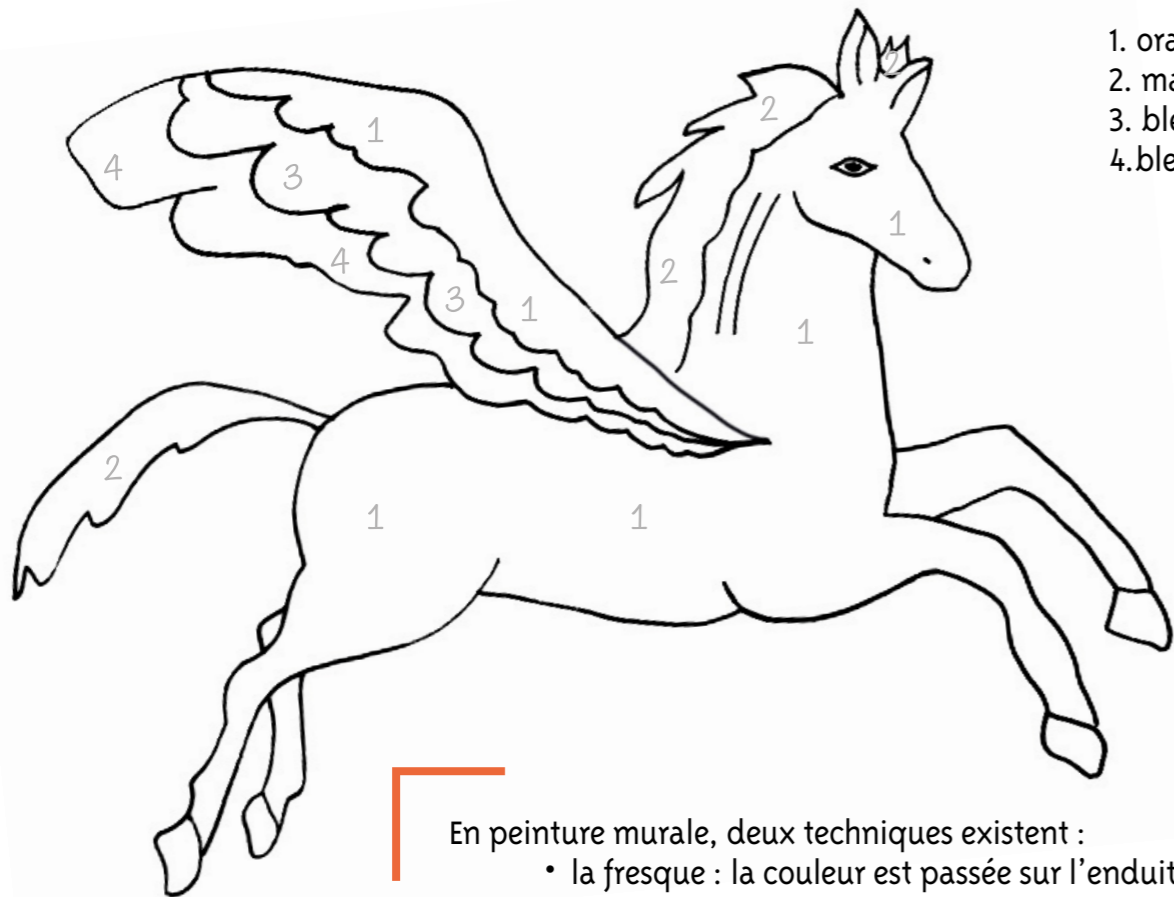


Pégase, enduit peint
Première moitié du 2^e siècle.
DRAC – Service régional de l'archéologie
de Normandie

Les Gallo-romains décorent leur maison et les riches bâtiments publics avec des peintures murales appelées enduits peints. De magnifiques décors de ce type ont été découverts à Briga.

Retrouve cet enduit dans l'exposition.

À l'aide des numéros, colorie Pégase, le cheval ailé, créature fantastique née du sang de la gorgone Méduse de la mythologie antique. Les archéologues n'ont pas retrouvé le bas de ce décor, alors à toi d'imaginer de quelle couleur pouvaient bien être les sabots du Pégase.



1. orange
2. marron
3. bleu clair
4. bleu foncé

En peinture murale, deux techniques existent :

- la fresque : la couleur est passée sur l'enduit du mur encore humide, ce qui est une garantie de solidité ;
- la tempera : la couleur est passée sur un enduit sec.

Le peintre peint les décors avec une préparation à base de pigments : poudres de plantes ou de pierres.

ÉTAPE 9

Après l'abandon d'une grande partie de Briga à la fin du 3^e siècle, les pierres des différents édifices sont récupérées pour construire une nouvelle ville, la cité médiévale d'Eu.

Ce matériau a toujours été convoité. Quoi de mieux que de réutiliser des pierres déjà taillées pour construire des châteaux ou des abbayes ! Au 4^e siècle, seul un bâtiment et ses alentours restent occupés.



Fibule zoomorphe
Fin du 2^e siècle-deuxième moitié du 3^e siècle
DRAC – Service régional de l'archéologie de Normandie

Cet objet, appelé fibule, appartenait sans doute à un personnage important de cette époque, qui surveillait peut-être les lieux pour les protéger des invasions.

À quoi sert-il ?

- C'est une boucle d'oreille
- C'est une attache et un décor de vêtement
- C'est une arme miniature



Fibule en arbalète
Milieu du 4^e siècle de notre ère
DRAC – Service régional de l'archéologie de Normandie

Vérifions ensemble si tu es un bon archéologue !

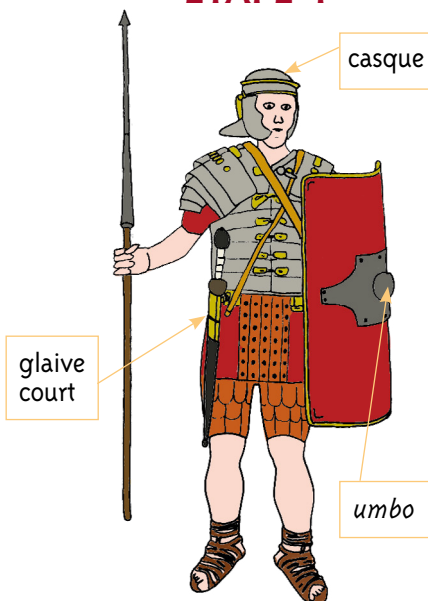
Réponses aux questions :

ÉTAPE 3



C'est une hache

ÉTAPE 4



ÉTAPE 5



Plaque dédicatoire du théâtre, calcaire, fin 2^e-début 3^e siècle, Service régional de l'archéologie, DRAC Normandie, cliché de Michel Mangard 1982

Lucius CERALIUS RECTUS

ÉTAPE 6



ÉTAPE 7

- Tuile ♦ Terre cuite
- Forces ♦ Métal
- Aryballe ♦ Verre
- Huîtres ♦ Coquillages
- Meule ♦ Pierre

ÉTAPE 9

Une fibule est une attache et un décor de vêtement.

INFORMATIONS PRATIQUES

Musées Beauvoisine

198 rue Beauvoisine 76000 ROUEN
02 35 71 41 50 / info@musees-rouen-normandie.fr
Ouverts du mardi au samedi de 13h30 à 17h30
et le dimanche de 14h à 18h
Accès : Métro (arrêt Beauvoisine) /
Ligne Fast F1 (arrêt Beauvoisine),
Bus 6, 7, 20, 22 (arrêt Beauvoisine)