

L'IM- PRES- SION- NISME

CARTES QUESTIONS

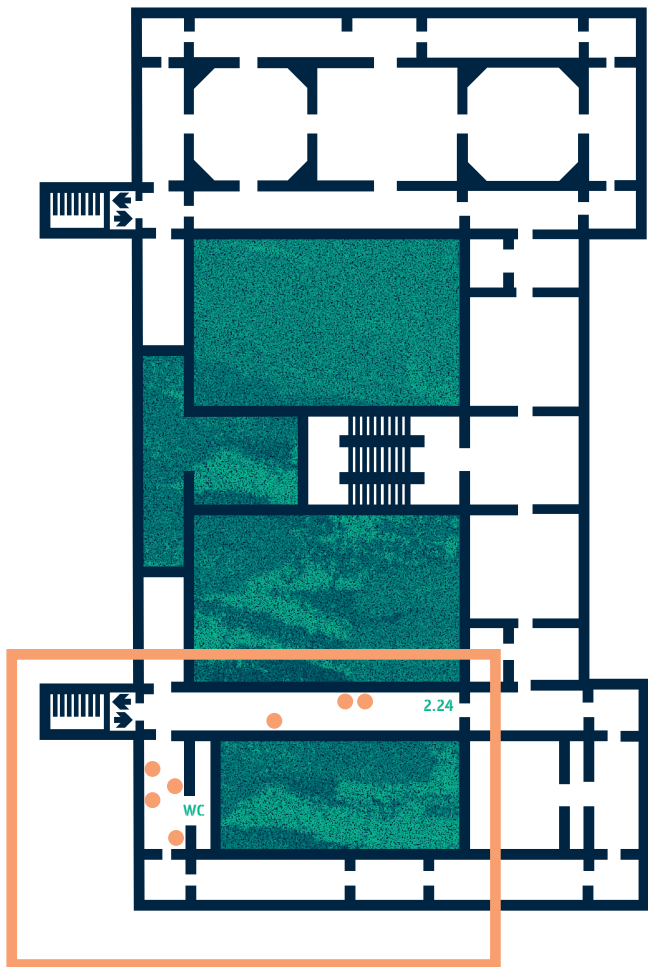
Visite en autonomie
au musée des Beaux-Arts
Cycles 2 et 3



CRÉDITS PHOTOGRAPHIQUES

Claude Monet	RUE SAINT-DENIS, FÊTE DU 30 JUIN 1878	1909_1_34	© C. Lancien © C. Loisel Réunion des Musées Métropolitains Rouen Normandie
Claude Monet	PORTAIL DE LA CATHÉDRALE DE ROUEN, TEMPS GRIS	1909_1_32	© C. Lancien © C. Loisel Réunion des Musées Métropolitains Rouen Normandie
Auguste Renoir	BOUQUET DE CHRYSANTHÈMES	1909_1_42	© C. Lancien © C. Loisel Réunion des Musées Métropolitains Rouen Normandie
Claude Monet	LA SEINE À VÉTHEUIL	D_1954_6_1	© C. Lancien © C. Loisel Réunion des Musées Métropolitains Rouen Normandie
Camille Pissarro	LE PONT BOIELDIEU À ROUEN, SOLEIL COUCHANT, TEMPS BRUMEUX	D_2000_1_1	© C. Lancien © C. Loisel Réunion des Musées Métropolitains Rouen Normandie
Mary Fairchild MacMonnies	ROSES ET LYS	1866.1	© C. Lancien © C. Loisel Réunion des Musées Métropolitains Rouen Normandie
Claude Monet	PORTRAIT DE BLANCHE HOSCHEDÉ À 14 ANS	D_1952.4	© C. Lancien © C. Loisel Réunion des Musées Métropolitains Rouen Normandie
Gustave Caillebotte	DANS UN CAFÉ	D_1946_1	© C. Lancien © C. Loisel Réunion des Musées Métropolitains Rouen Normandie

PLAN DU NIVEAU 2

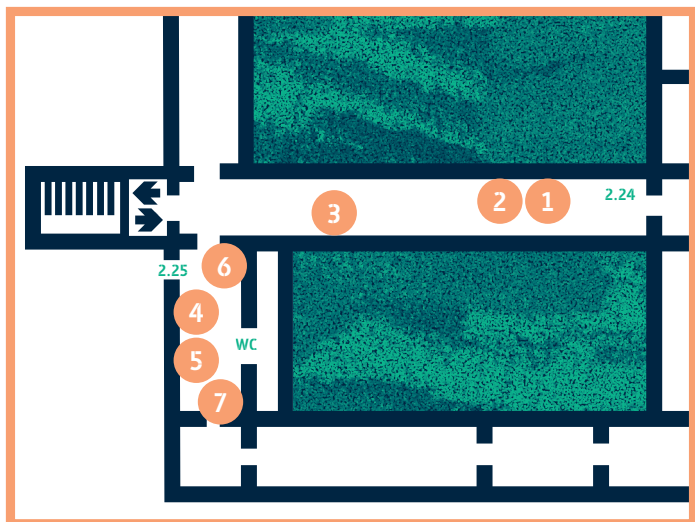


PLAN DU NIVEAU 2



8

(EN PRÊT ACTUELLEMENT)



1

RUE SAINT-DENIS, FÊTE DU 30 JUIN 1878

2

PORTAIL DE LA CATHÉDRALE DE ROUEN, TEMPS GRIS

3

BOUQUET DE CHRYSANTHÈMES

4

LA SEINE À VÉTHEUIL

5

LE PONT BOIELDIEU À ROUEN, SOLEIL COUCHANT, TEMPS BRUMEUX

6

ROSES ET LYS

7

PORTRAIT DE BLANCHE HOSCHEDÉ À 14 ANS

8

DANS UN CAFÉ (EN PRÊT ACTUELLEMENT)



Qu'est-ce que l'impressionnisme ?

L'impressionnisme est un mouvement créé par des peintres souhaitant être libres dans leur manière de travailler.

Quand cela a-t-il commencé ?

On retient la date de 1874, date de la première exposition impressionniste.

Cette nouvelle manière de peindre est tellement surprenante pour l'époque, que l'on va parfois refuser d'exposer les toiles de ces peintres dans les Salons. Les impression-

nistes préparent donc leur propre exposition afin de montrer leurs œuvres.

LES SALONS

sont des lieux d'exposition qui permettent de présenter le travail des artistes et de les faire connaître.

Pourquoi a-t-on imaginé cette nouvelle façon de peindre ?

Avant l'arrivée des peintres impressionnistes, on pratiquait un art respectant des règles strictes. Les peintres recherchaient une image parfaite et très détaillée. Certains peintres choisissent de suivre cette tradition et peignent des scènes d'événements historiques, des portraits ou encore des scènes

de la mythologie. D'autres artistes, comme Claude Monet, Alfred Sisley ou encore Berthe Morisot, ne se reconnaissent pas du tout dans cette manière de peindre : ils souhaitent être libres.



À quoi les impressionnistes s'intéressent-ils ?

UN INDICE ?
cherchez les mots
de la même famille !

Ils s'intéressent au mouvement, à la lumière, à la couleur, ou encore à l'atmosphère d'un lieu. Ils souhaitent créer chez le spectateur des émotions, des sensations... des impressions. Pour cela, les artistes choisissent des thèmes comme le paysage, la nature morte, le portrait et la scène de genre (la scène de vie contemporaine).

À travers ces catégories, ils s'attachent particulièrement à représenter la modernité, c'est-à-dire les changements sociaux et économiques de leur époque. Les gares, les cafés, la mode, l'essor d'une société de loisirs sont leurs thèmes de prédilection. Ils peignent la vie de leur temps et travaillent le plus souvent en extérieur afin d'être au plus près de leurs sujets. Deux inventions vont les aider : le tube de peinture et le chevalet portable !

À quoi un tableau impressionniste ressemble-t-il ?

On peut voir des traces de pinceaux et des amas de peintures, on appelle cela la **touche**. De près, on peut penser que les tableaux sont réalisés très rapidement et que la peinture est posée de façon désordonnée. C'est leur solution pour donner l'impression de mouvement immédiat. Les impressionnistes ne privilégient pas le dessin

et usent de compositions et de cadrages originaux qui, parfois, remettent en cause la perspective.

LA TOUCHE

est la manière dont un peintre pose les couleurs, la peinture, sur la surface d'un tableau.



Connaissez-vous des noms de peintres impressionnistes ?

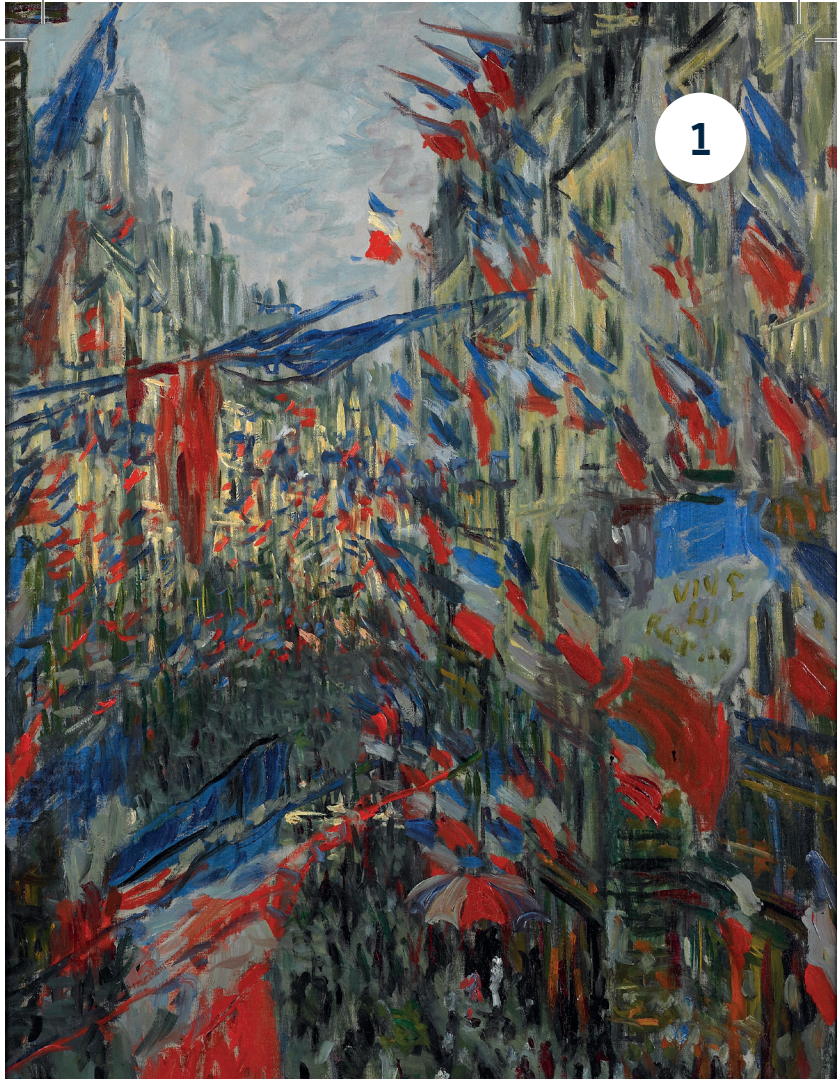
Alfred Sisley, Claude Monet, Edgar Degas, Pierre-Auguste Renoir, etc.

Pourquoi y-a-t-il moins de femmes que d'hommes parmi les impressionnistes ?

Berthe Morisot, Mary Cassatt, Éva Gonzalès, Marie Bracquemond, sont des pionnières de l'impressionnisme, avant que d'autres peintres comme Blanche Hoschedé-Monet, Louise Breslau ou Mary Fairchild MacMonnies (toutes trois dans les collections du musée des Beaux-Arts de Rouen) participent à ce mouvement.

Les femmes sont toutefois moins nombreuses que les hommes dans cette nouvelle

peinture, comme elles le sont du reste à travers toute l'histoire de l'art occidental. Ce n'est pas dû à un manque de talent ! C'est la conséquence d'une éducation et d'un accès plus difficile à la formation pour les femmes que pour les hommes. Devenir une femme artiste professionnelle demande plus d'audace et de persévérance que pour les hommes.



1

CLAUDE MONET

(né en 1840 - mort en 1926)

RUE SAINT-DENIS,
FÊTE DU 30 JUIN 1878

Tableau peint en 1878
Huile sur toile

Que voyez-vous ?

On voit beaucoup de drapeaux français, une foule dans une rue bordée d'immeubles et le ciel. Il s'agit d'un paysage urbain.

Pourquoi y-a-t-il autant de drapeaux ?

Il y a une fête. On pourrait croire que c'est le 14 juillet, mais en réalité c'est la fête de la Paix et du Travail du

30 juin 1878. Le 14 juillet deviendra le jour de la Fête nationale en 1880.

Comment le tableau est-il peint ?

Différentes touches de peinture, plus ou moins longues, dessinent une scène sans aucun détail. Les personnages n'ont ni bras, ni visage, ni

vêtements, mais sont peints d'un coup de brosse vertical. Le peintre semble avoir travaillé vite.

Quelle impression cherchent à donner tous ces coups de pinceaux rapides ?

Celle du mouvement : la foule, les drapeaux dans le vent. Cette énergie de la ville

moderne devient un nouveau thème grâce aux peintres impressionnistes.

Quelles sont les couleurs du drapeau français ?

Bleu, blanc, rouge. Mais ici, le blanc est rendu par des touches d'un gris plus ou moins bleuté car le peintre a observé l'influence de la luminosité sur le blanc. Dans

la partie la plus éclairée, le blanc des drapeaux n'est pas représenté. Même le drapeau qui se détache seul sur le ciel bleu est d'un blanc ivoire.

Il y a une phrase cachée dans le tableau. La voyez-vous ?

La phrase « VIVE LA FRANCE » se détache sur les façades éclairées des immeubles. On ne la voit pas aussitôt, car elle est écrite en bleu et l'œil est davantage attiré par les

couleurs chaudes (rouge et jaune). De plus, le tracé bleu des lettres se noie dans l'ensemble des touches. Claude Monet joue avec notre œil.



2

CLAUDE MONET

(né en 1840 — mort en 1926)

PORTAIL DE LA CATHÉDRALE
DE ROUEN, TEMPS GRIS

Tableau peint en 1892
Huile sur toile

DONATION FRANÇOIS DEPEAUX EN 1909

Que peut-on voir sur ce tableau ?

On observe une église ou une cathédrale, des oiseaux, des maisons.

Quel temps fait-il ?

Il ne fait pas beau, le ciel est gris et le temps est brumeux. On devine la pluie et on a

l'impression qu'il fait froid. C'est un temps maussade, plutôt hivernal.

Quelles sont les couleurs utilisées par Claude Monet ?

Le peintre a choisi des teintes bleutées sur l'ensemble de la toile. On appelle cela un **camaïeu** de bleu. C'est grâce à l'utilisation de ces teintes que notre œil comprend le temps qu'il fait.

UN CAMAÏEU

est une peinture utilisant les différents tons d'une même couleur. On parle aussi de dégradé ou de peinture monochrome.

Que voit-on, quand on s'approche du tableau ?

Il n'y a pas de dessin. Le trait disparaît, ne laissant voir que la touche et la matière de la peinture. L'artiste ne souhaite pas faire une représentation précise de la cathédrale,

il étudie le passage de la lumière sur le monument grâce à la couleur. Pendant plusieurs années, il réalise 30 toiles de la cathédrale de Rouen.

Quelle est la différence de perception, lorsque l'on s'éloigne de la toile ?

Lorsque nous sommes éloignés, le motif devient plus précis, on devine même l'architecture de la façade.

Grâce aux touches de couleurs, Claude Monet joue avec notre œil. Il crée un contraste de couleurs et le sujet prend forme.

QUESTION BONUS

À votre avis, pourquoi a-t-il peint 30 toiles de ce monument ?

Grâce aux couleurs, Monet retranscrit le temps qu'il fait et le temps qui passe.

La cathédrale change sous les différentes lumières. Cet ensemble constitue une série.

3



AUGUSTE RENOIR

(né en 1841 — mort en 1919)

BOUQUET DE CHRYSANTHÈMES

Tableau peint vers 1884

Huile sur toile

DONATION FRANÇOIS DEPEAUX EN 1909

Que voyez-vous ?

Un bouquet de fleurs dans un vase vert, posé sur un tissu à fleurs.

À quel genre de peinture cette toile appartient-elle ?

C'est une nature morte qui représente des plantes, des objets, des animaux, de la nourriture.

Comment les fleurs sont-elles peintes ? Voit-on leurs détails ?

Les coups de pinceaux nerveux insistent sur la disposition dynamique des pétales, mais pas sur leurs détails.

Renoir peint devant le vase son impression globale. Une trop grande précision aurait nui à cette impression.

Pourquoi voit-on du blanc et du bleu au milieu du vase ?

Ce reflet de lumière sur la surface du vase montre sa matière brillante et son volume, comme l'ombre légère

sur la droite. La lumière arrive en face du bouquet, légèrement par la gauche.

Quelles sont les couleurs employées ?

Des couleurs chaudes (rouge, rose, orange, jaune) tranchent avec les couleurs froides comme les blancs bleutés et le vert du feuillage et du

vase. Le dynamisme de la touche s'associe à l'opposition de couleurs froides et chaudes pour composer un bouquet plein d'énergie.

Qu'est-ce que l'on observe en dehors du bouquet, du vase et du tissu ?

Le peintre n'a pas représenté le lieu où se trouve la nature morte, mais une atmosphère claire et tremblante. Il a ren-

du l'air autour du bouquet par des coups de pinceaux faits d'une peinture plus fluide.



CLAUDE MONET

(né en 1840 – mort en 1926)

LA SEINE À VÉTHEUIL

Tableau peint en 1879

Huile sur toile

**ŒUVRE RÉCUPÉRÉE À LA FIN DE LA SECONDE GUERRE MONDIALE,
DÉPOSÉE EN 1954 PAR L'ÉTAT ;
EN ATTENTE DE SA RESTITUTION À SES LÉGITIMES PROPRIÉTAIRES**

Que voyez-vous ?

Un plan d'eau où se reflètent un arbre sur la droite et un arbuste sur la gauche. Une bande de terre en arrière-plan

où se devinent quelques arbres et des maisons, un ciel clair et nuageux.

Pour peindre ce paysage, où le peintre était-il installé ?

Il était sur l'eau ; il avait aménagé une barque en atelier. Les peintres peuvent

faire un tableau en extérieur depuis l'invention des tubes de peinture.

Qu'est ce qui occupe le plus de place dans le tableau ? Pourquoi ?

L'eau occupe environ les deux tiers de la toile. Le peintre

décide d'en faire son sujet principal.

Pourquoi l'eau est-elle de plusieurs couleurs ?

Elle reflète toutes les choses qui sont au-dessus et autour d'elle. Les tons roses, bleus et violets correspondent ainsi

au ciel nuageux ; ceux verts, bruns et bleus à la végétation.

Qu'est-ce qui semble bouger dans ce paysage ?

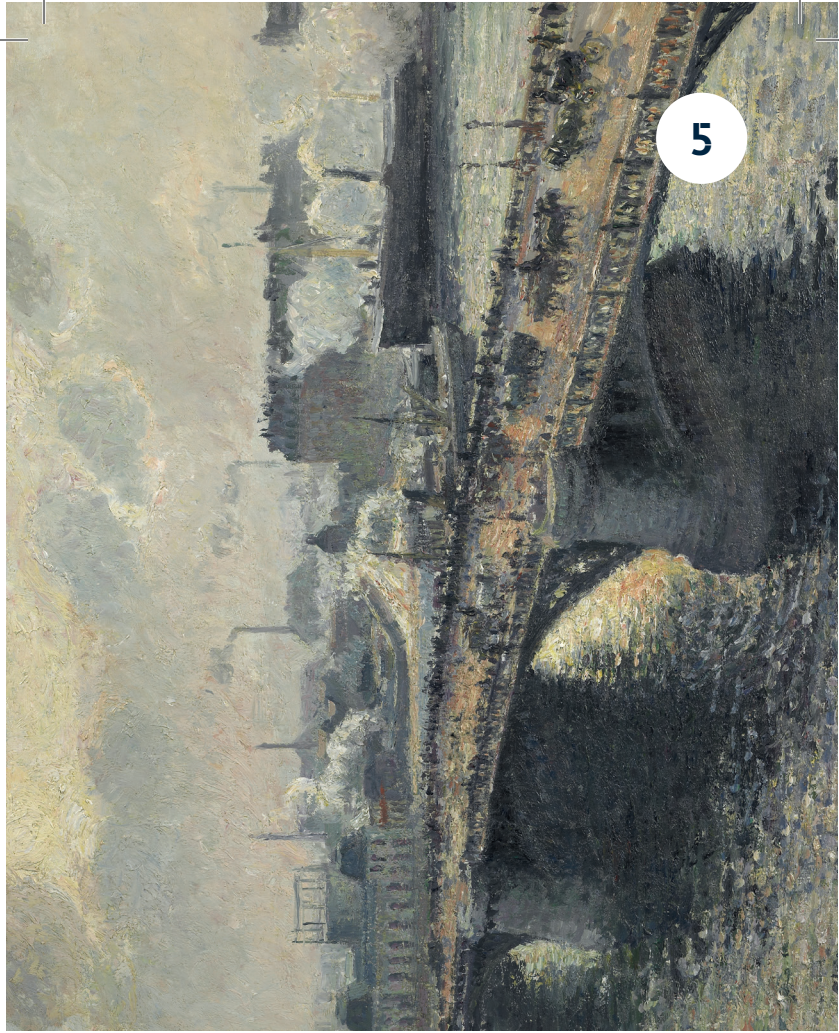
Le peintre veut traduire sur la toile ce qu'il voit : les reflets sur l'eau, le grand arbre frémissant à droite, le mouvement des nuages.

C'est un paysage changeant à cause du vent, du mouvement de l'eau et du passage de la lumière.

Comment fait-il comprendre ces mouvements ?

On les comprend grâce à de petites touches plus ou moins larges et par l'absence d'un

dessin, qui figerait l'image. La couleur devient plus importante que le dessin.



CAMILLE PISSARRO

(né en 1830 - mort en 1903)

LE PONT BOIELDIEU À ROUEN, SOLEIL COUCHANT, TEMPS BRUMEUX

**Peint en 1896
Huile sur toile**

Que voyez-vous ?

Un fleuve (la Seine), un pont de métal et de pierre animé de passants et de voitures à cheval, des bateaux à moteur avec des panaches de vapeur, des immeubles, des cheminées d'usines et leurs fumées, un ciel brouillé et lumineux.

Il s'agit à la fois d'un paysage urbain et d'une marine.

UNE MARINE
est un paysage avec de l'eau.

La toile est réalisée en plein air. Où le peintre était-il placé pour la peindre ?

La vue est plongeante : le peintre observait la rive gauche industrielle de la fenêtre d'une chambre d'hôtel située sur la rive droite.

Quel est l'élément principal du tableau ?

Le pont, placé en diagonale, traverse toute la surface du tableau. Ce lieu de passage, de mouvement, intéresse les peintres impressionnistes.

Comment la ligne du pont est-elle disposée ? Est-elle horizontale, verticale, oblique ?

Cette ligne est oblique ; le peintre l'utilise pour donner du dynamisme au tableau.

Dans la toile, qu'est ce qui est fluide, insaisissable ?

La brume rend tout flou, les nuages, l'eau et ses reflets, les fumées et la vapeur.

Comment le tableau est-il peint ? Pourquoi ?

Par un grouillement de touches, le peintre cherche à représenter un monde où tout bouge.

On voit des chevaux. Le peintre a-t-il représenté leurs quatre pattes ?

Non, on ne voit pas les pattes en détail. En effet, les chevaux sont en mouvement. Leurs pattes changent donc de position et se brouillent

dans notre regard. Le peintre a traduit cela par des touches rapides. Il peint ce qu'il voit, et non ce qu'il sait.



**MARY FAIRCHILD
MACMONNIES**

(née en 1858 — morte en 1946)

ROSES ET LYS

**Tableau peint en 1897
Huile sur toile**

Que voyez-vous ?

Une mère, un bébé avec une poupée dans une poussette, dans un jardin fleuri. Il s'agit de la peintre et de sa fille.

On sait qu'elles sont chez elles, à Giverny, le village où vivait Claude Monet.

À quel genre cette image appartient-elle ?

C'est à la fois un portrait, un autoportrait et une scène de genre (une scène de vie).

Est-ce qu'on voit le ciel ?

Non, et c'est une nouveauté ! Car depuis des siècles, le ciel

apparaissait toujours quand on représentait l'extérieur.

Quelles sont les couleurs des vêtements ?

La petite fille porte une robe violacée à col blanc, avec un nœud rose dans les cheveux ; la femme est vêtue d'une

robe aux différents tons de jaune et ombrée de bleu, et d'un chapeau bleu-violet. Les teintes sont douces.

Pourquoi retrouve-t-on différentes couleurs dans chacune des robes ?

Cela permet de montrer le volume des plis des tissus, mais aussi de peindre les effets de la lumière du soleil. Ainsi,

la manche illuminée du bras gauche de la femme devient plus colorée.

La peintre a-t-il utilisé un ou plusieurs pinceaux ?

Les touches plus ou moins larges et le détail minutieux des points sur la robe

montrent qu'il a utilisé des pinceaux de tailles différentes.

Est-ce que tout est flou ?

Certaines choses sont floues comme les roses et l'ombrelle. Mais d'autres sont plus nettes, comme la silhouette

des personnages et la poussette. La peintre reste attachée au dessin.



CLAUDE MONET

(né en 1840 - mort en 1926)

PORTRAIT DE BLANCHE HOSCHEDÉ À 14 ANS

**Tableau peint en 1879
Huile sur toile**

Que voyez-vous ?

Une jeune fille coiffée d'un chapeau rouge et vert. Un imposant nœud ferme le col de

sa robe rose pâle. Un treillage aux croisillons verts forme l'arrière-plan.

Monet a-t-il peint le fond et le visage de la même façon ? Pourquoi ?

Non, on observe une différence de touche : le visage et le chapeau sont peints avec de petits coups de pinceaux serrés, alors que le fond est brossé plus rapidement. Le peintre utilise plusieurs techniques afin de créer du contraste.

Le dessin géométrique et les coups de pinceaux larges créent un arrière-plan sans profondeur. Alors qu'au premier plan, la juxtaposition de courtes touches de couleurs permet de modeler la rondeur du visage de la jeune fille.

Quelles sont couleurs utilisées pour le chapeau ? Quelles sont celles utilisées pour la robe ? Quel effet cela crée-t-il ?

Le chapeau est peint en rouge et vert. Ces couleurs sont complémentaires. Cela signifie qu'elles sont diamétralement opposées dans le **cercle chromatique**. Le contraste créé par cette juxtaposition attire le regard.

Au contraire, la robe est traitée avec des teintes douces et une touche vaporeuse, ce qui adoucit le tableau.

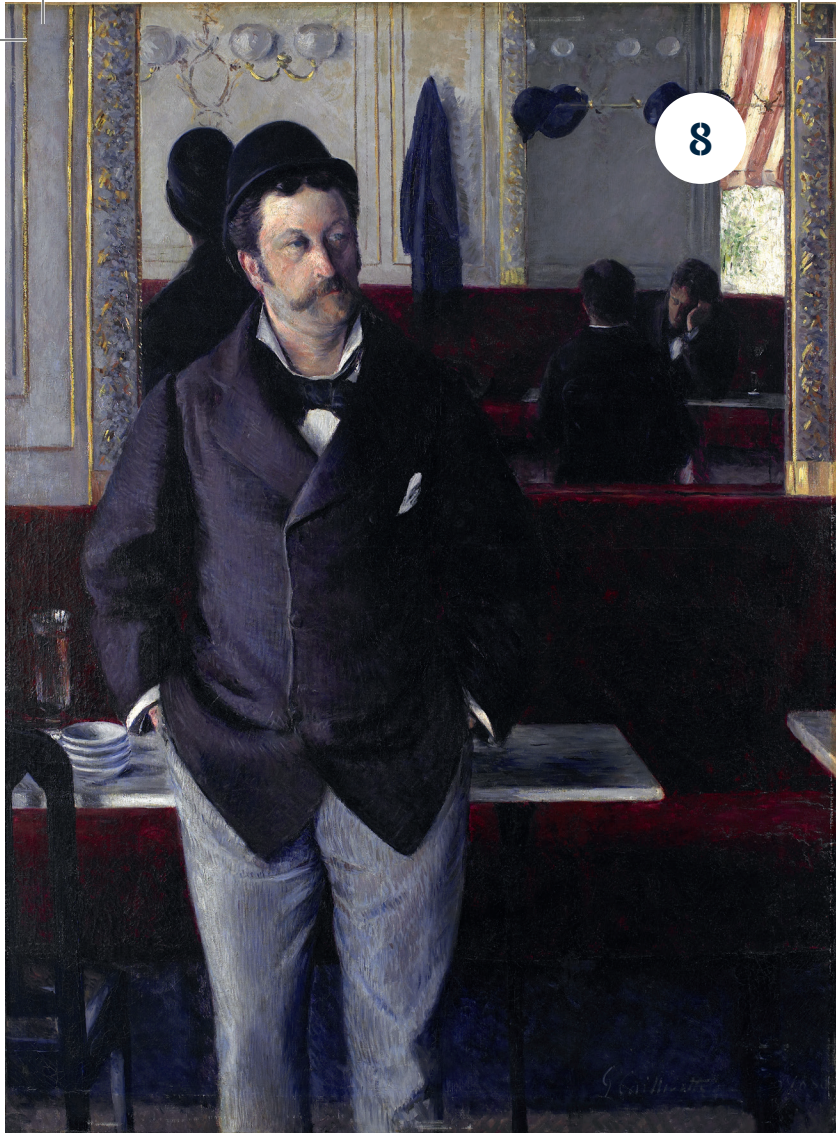
LE CERCLE CHROMATIQUE est une représentation circulaire des couleurs de l'arc-en-ciel, c'est-à-dire celles de la lumière solaire. Il répertorie les couleurs primaires et leurs déclinaisons.



Connaissez-vous le nom de Blanche Hoschedé ?

Fille de la seconde femme de Claude Monet, elle deviendra peintre elle-même.

VOUS POUVEZ ALLER
VOIR **PEUPLIERS**
AU BORD DE L'EAU
DANS LA SALLE VOISINE.



GUSTAVE CAILLEBOTTE

(né en 1848 - mort en 1894)

DANS UN CAFÉ

Tableau peint en 1880

Huile sur toile

Que voyez-vous ?

Un homme immobile les mains dans les poches, se tenant debout dans un café. On voit aussi des banquettes, des chaises, des tables, des verres.

Observez comment l'image est construite ; quelles sont les lignes principales ?

La toile est construite de façon ordonnée :

- lignes verticales (cadres des miroirs, décors de bois doré, chaise...);
 - lignes horizontales (banquettes, tables...);
 - lignes obliques (rayures du store, petits côtés des tables...).
-

Quelles sont les couleurs les plus présentes sur la toile ?

Le tableau est fait de dominantes de bleu, de bleu-violet et de rouge. Elles se retrouvent jusque sur les carnations.

LA CARNATION
est la coloration et l'aspect naturels de la peau d'un personnage.

Le peintre joue avec les miroirs. Qu'est ce qui se trouve réellement devant ou derrière le personnage debout ?

Les deux clients attablés ne sont pas au fond du café. Ils sont reflétés par le grand miroir devant lequel se tient

le personnage debout (son dos s'y reflète). Ce dernier regarde les joueurs qui sont donc devant lui.

Est-ce une scène réelle ou imaginaire ?

Il s'agit d'une scène de la vie réelle, donc d'une scène de genre.

La toile est-elle impressionniste ?

La toile est impressionniste car elle montre l'intérêt du peintre pour la vie contemporaine. Les cafés, comme nous les connaissons aujourd'hui, sont des lieux à la mode

à cette époque : les artistes s'y retrouvent souvent. On voit aussi la touche, même si le travail est plus discret que dans d'autres tableaux.

**Prolongez votre visite
en classe avec un atelier
d'arts plastiques.**

**Retrouvez les dossiers
pédagogiques préparés
par le service de
développement des publics
et le service éducatif.**

(LIEN SUR NOTRE SITE)

Retrouvez les visites
en autonomie pour
les cycles 2 et 3
au musée des Beaux-Arts



L'EAU
DANS TOUT
SES ÉTATS

au musée
Le Secq des Tournelles



OBJETS DU
QUOTIDIEN

Et d'autres thèmes
à retrouver sur notre site !